

**POLITIQUES DÉPARTEMENTALES AGRICULTURE**

Fier de son agriculture dynamique et diversifiée, le Département accompagne les acteurs de cette filière pour les aider à assurer leur pérennité et leur développement. Il s'est aussi engagé aux côtés de plusieurs partenaires dans une stratégie départementale ambitieuse en matière de méthanisation.

## L'agriculture en seine-et-marne : une identité et une économie tournées vers l'avenir

Composante essentielle de l'identité seine-et-marnaise, comme en témoigne [la marque de territoire Seine-et-Marne Vivre en Grand !](https://seineetmarnevivreengrand.fr/) (<https://seineetmarnevivreengrand.fr/>), l'agriculture représente un atout essentiel en termes de dynamisme économique du territoire et de maintien du paysage et de la vie locale en zones rurales.

C'est pourquoi le Département met en œuvre une politique active de soutien et d'accompagnement du secteur agricole seine-et-marnais, dont l'objectif est de garantir sa pérennité et de favoriser son développement économique.

Si le soutien à la profession se traduit par des aides directes aux agriculteurs et par la mise en œuvre de solides partenariats avec les institutions et associations « relais » de la profession agricole sur le terrain, il se caractérise aussi par le développement de nouveaux débouchés pour les agriculteurs.

À ce titre, le Département travaille actuellement à la mise en place d'une plateforme d'approvisionnement des cantines des collèges et des lycées de l'Est francilien en produits issus de l'agriculture seine-et-marnaise. Une fois opérationnelle, cette plateforme fournira les cantines scolaires en produits locaux, frais et de saison, et constituera ainsi un nouveau débouché pérenne pour les agriculteurs seine-et-marnais.

**340 000****hectares**

de surface agricole sur le territoire seine-et-marnais

**6 000****Seine-et-Marnais**

travaillent dans l'agriculture et l'agroalimentaire.

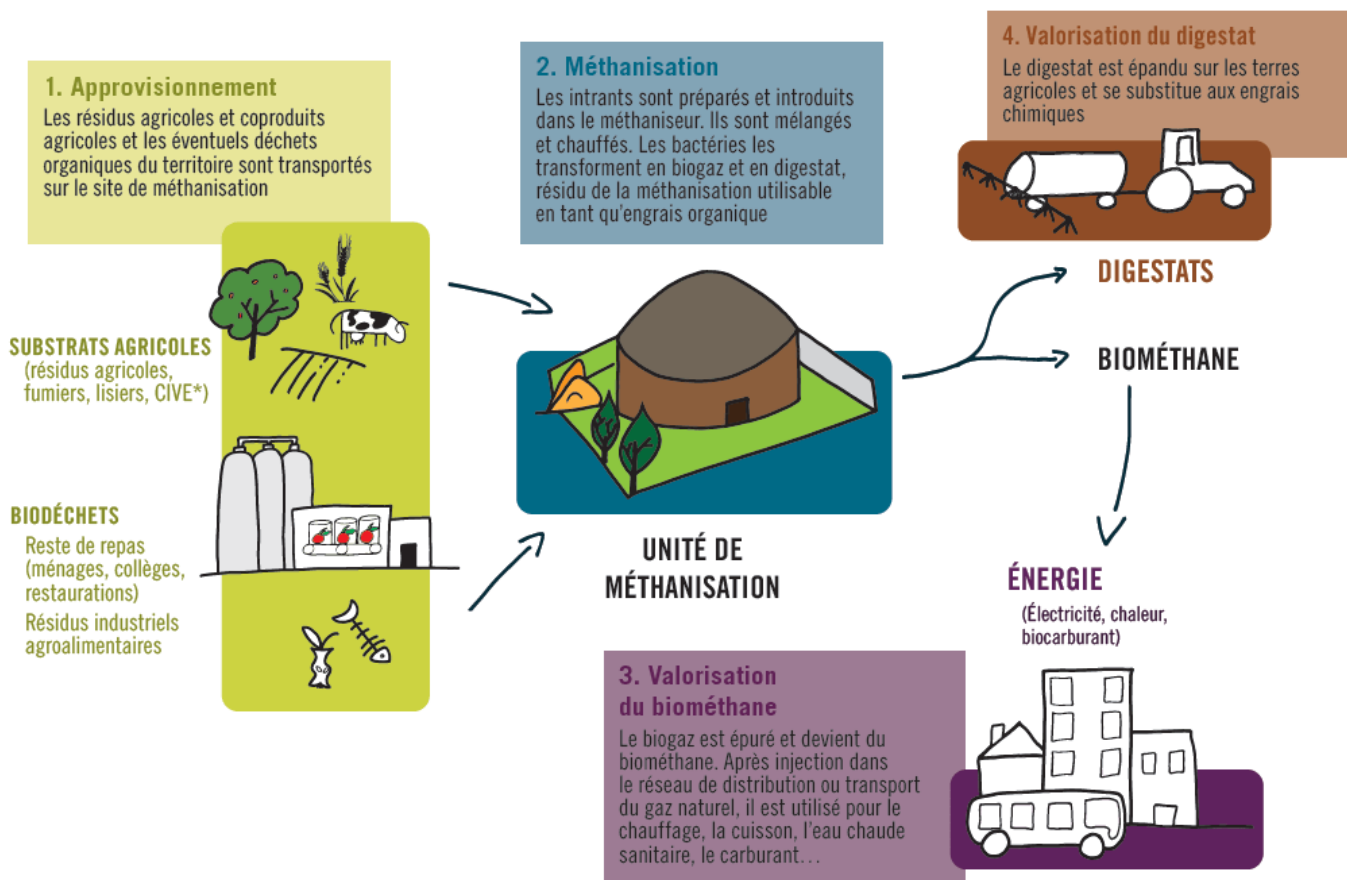
## Une nouvelle dynamique en matière énergétique

En 2018, fort de son statut de département précurseur dans le domaine de la méthanisation, le Département a initié une stratégie départementale de développement de la méthanisation à la ferme en lien avec ses partenaires, dont la Chambre d'agriculture de région Ile-de-France.

Après plusieurs mois de concertation, le Département et ses partenaires sont parvenus à définir un schéma de développement ambitieux, ayant pour objectif d'atteindre 75 % d'autonomie en biogaz à usage domestique à l'horizon 2030 et d'impulser une dynamique de développement des mobilités décarbonées.

Le 22 juin 2020, le Département et ses partenaires ([la Préfecture de Seine-et-Marne](http://www.seine-et-marne.gouv.fr/) (<http://www.seine-et-marne.gouv.fr/>), [la Région Ile-de-France](https://www.iledefrance.fr/) (<https://www.iledefrance.fr/>), [l'Agence de l'environnement et de la maîtrise de l'énergie](https://www.ademe.fr/) (<https://www.ademe.fr/>), l'Union des Maires et des EPCI de Seine-et-Marne, [le syndicat départemental des énergies de Seine-et-Marne](http://www.sdesm.fr/) (<http://www.sdesm.fr/>), [GRDF](https://www.grdf.fr/) (<https://www.grdf.fr/>) et [GRT Gaz](http://www.grtgaz.com/) (<http://www.grtgaz.com/>)) ont signé la Charte CapMétha77 formalisant ces objectifs.

## → La méthanisation, c'est quoi ?



## CHIFFRES-CLÉS

**1,2 M**

**de tonnes**

de gisement potentiellement méthanisable en Seine-et-Marne.

**12**

**unités de méthanisation**

installées sur le territoire seine-et-marnais (sept. 2020).



La charte CapMétha77 PDF - 2.04 Mo (/sites/default/files/media/downloads/2020-charte-capmetha77.pdf)

## PUBLICATIONS



### GUIDES

#### Guide d'insertion paysagère des unités de méthanisation agricole

Ce guide a été conçu afin de participer à l'évolution de la qualité paysagère des unités de méthanisation car c'est bien avec les projets d'aujourd'hui que seront construits les paysages de demain.

La qualité paysagère du projet est l'une des clefs qui favoriseront cette bonne intégration. Elle doit être prise en compte dès le début de la réflexion, y compris pour le choix d'implantation du site, en analysant les effets du projet sur le paysage. Elle nécessitera pour le porteur de projet d'associer à son équipe un professionnel du paysage qui ainsi lui apportera une expertise tenant compte des contraintes techniques et réglementaires de l'installation.

Travailler la qualité paysagère de l'unité de méthanisation c'est aussi se donner plus de chance d'un projet mieux accepté localement, et une instruction des projets en matière d'urbanisme plus efficace.



TÉLÉCHARGEMENT



PDF - 13.54

MO



## DÉPLIANTS

### La méthanisation en Seine-et-Marne

Ce dépliant est une synthèse de la politique départementale de la Seine-et-Marne en matière de développement de la filière méthanisation. Projet, objectifs, chiffres clés... L'essentiel du projet CapMétha77 est rassemblé sur seulement deux pages.



TÉLÉCHARGEMENT



PDF - 620.84

KO