

CIRCUITS NORD SEINE-ET-MARNE

- DISTANCE
- DURÉE
- MILIEUX TRAVERSÉS
- CURIOSITÉS
- F FERMÉ

01 À VAU L'EAU AU MARAIS DU CLIGNON

BOUCLE N°1 >
DÉPART DE CROUY-SUR-OURCQ

Admirez un donjon du 11^e siècle, un magnifique panorama sur les vallées de la région et la plus vieille cloche de Seine-et-Marne.

16 km ou boucle Crouy-centre / Notre-Dame du Chêne : 3,7 km

4 h

Villages, bois, champs, panoramas, 60 % de petites routes

Crouy-sur-Ourcq (château de Champivert, demeure néo-gothique, église, oratoire de Notre-Dame du Chêne), vallée du Clignon (canal, ferme du Brunier et château de la Noelle, moulin de Visset, abbaye de Cerfroid), Vaux-sous-Coulombs.

Cette randonnée peut être combinée avec "Dans le duché des Potier de Gesvres" BOUCLE N°2.

DANS LE DUCHÉ DES POTIER DE GESVRES

BOUCLE N°2 >
DÉPART DE COULOMBS-EN-VALOIS

À la découverte de lieux chargés d'histoire : un village du 12^e siècle, un donjon, un duché du 16^e siècle et le canal des ducs.

16 km 4 h

Villages, bois, champs

Coulombs-en-Valois (église, lavoir, colombier, ferme de Gesvres-le-Duc), Crouy-sur-Ourcq (canal de l'Ourcq, donjon du Houssay, place du Marché).

02



Cette randonnée peut être combinée avec "À vau l'eau au marais du Clignon" BOUCLE N°1.

CIRCUITS SUD SEINE-ET-MARNE

- DISTANCE
- DURÉE
- MILIEUX TRAVERSÉS
- CURIOSITÉS
- F FERMÉ

05 SAUTS DE LOUP AU MARQUISAT D'EVERLY

BOUCLE N°5 >
DÉPART D'EVERLY

Au départ d'Everly, propriété du Marquis du même nom, partez à la découverte de Gouxix, ancien village de vigneron, du fief de Gratte-Loup, puis de la réserve naturelle de la Bossée.

20 km (fractionnable en deux fois 11 km, boucle Évry par Chalmaison : 11 km)

5 h pour les 20 km

Villages, champs, etc.

Évry (château, poste, lavoir, réserve naturelle de la Bossée), Chalmaison (mairie, vignes et vergers), Gouxix (église, lavoir, ancienne gare, château de Flamboin).

DANS LES RAVINES DU MONTOIS - L'AUXENCE

BOUCLE N°6 >
DÉPART DE DONNEMARIE-DONTILLY

Le Montois, comme son nom l'indique, désigne un ensemble de villages surmontant la vallée. Cette promenade suit les méandres de l'Auxence et vous emmène à la découverte des puits du Montois.

12 km 3 h

Bois, champs, bords d'eau

Donnemarie-Dontilly (église et cloître, puits), Chaloire (ruines du château), Saint-Loup-de-Naud (église), Egligny (Abbaye de Preully), Sigy (église, château), Paroy (église).

06



03 GALOPADE DANS LA PLAINE DE LA TROUSSE

BOUCLE N°3 >
DÉPART DE VENDREST

Au long de ce parcours, découvrez de nombreuses curiosités : églises, cimetières, lavoir du château de la Trousse... Le point fort : de magnifiques panoramas...

13 km 3 h 15

Villages, bois, champs, panoramas, etc.

Vendrest (églises Saint-Julien et Saint-Jean-Baptiste, ancien cimetière, fontaine aux gueules de lions), Chaton (lavoir), Cocherel (église, puits), Crépoil (château de la Trousse), Rademont (lavoir).

04 PLEIN CHAMPS AUTOUR DES PETITES VOSGES

BOUCLE N°4 >
DÉPART DE VILLIERS-SAINT-GEORGES

Promenade dédiée à l'histoire : du 12^e au 17^e siècle, les vestiges historiques attestent de la vie de nos ancêtres. Admirez également les terres boisées et les cultures céréalières, à perte de vue...

12 km 3 h

Villages, champs, etc.

Village de Villiers-Saint-Georges (église, ruelles principales, pigeonnier), élevage d'outaches de Villiers, sables "de Fontainebleau", "cathédrale du blé" de Villiers.

10 REGARD SUR UN PAYSAGE BOCAGER

BOUCLE N°10 >
DÉPART DE VILLENEUVE-SUR-BELLOT

Deux itinéraires possibles pour cette balade à travers les bocages et les vergers. Au long du chemin, de nombreuses curiosités historiques à découvrir... Et pourquoi ne pas essayer chacun des itinéraires ?

10 km ou 7,5 km par La Fée

2 h 30

Villages, champs et bois, pâtures et vergers

Villeneuve-sur-Bellot (église, ferme Saint-Georges, Église, tombe du philosophe Brice Parain, prieuré).

PORTES CHARRETIÈRES ET Puits DES GRANDES RUES

BOUCLE N°7 >
DÉPART DE THÉNISY

Les Grandes rues, très fréquentées dans les villages de Seine-et-Marne, sont jalonnées de puits ouverts. À découvrir également : un château "les pieds dans l'eau" dans les marais de l'Auxence.

10 km 2 h 30

Villages, bois, champs, etc.

Thénisy (église de la Sainte-Trinité, Grande Rue, puits), Sigy (château, porte de la Pastorale, église Notre-Dame), Luisetaines (puits, église Saint-Martin), Paroy (église), le Petit Thénisy (lavoir des Roises, Fontaine de Mons, anciennes fortifications).

08 SUR LES CÔTEAUX DE LA VOULZIE

BOUCLE N°8 >
DÉPART DE PROVINS

Au départ de la célèbre cité médiévale et de ses ruelles, une balade qui vous emmène sur les vestiges d'un prieuré, au musée du Train, ou encore aux alentours de l'aqueduc de la Voulzie.

15 km 4 h 30

Champs, bords d'eau, bois

Provins (Tour César, remparts, souterrains, ville haute, roseraie), Sainte-Colombe (vente de foie gras, Prieuré du Mez de la Madeleine), Poigny (vestiges de village gaulois), Longueville (musée vivant du chemin de fer, église de Lourps).

Gare SNCF à Provins.

09 AUX SOURCES DE LA VICOMTÉ

BOUCLE N°9 >
DÉPART DE SOURDUN

Des bords de la Voulzie et ses nombreux captages à la cité de Sourdun, découvrez la "source qui délie les langues" et le ferme de l'Ormurion, probablement une des plus belles de Seine-et-Marne.

16 km 4 h

Villages, champs, vallées

Sourdun (mairie, église Saint-Martin, forêt domaniale), Provins (cité médiévale, église Saint-Ayout, Tour César, remparts, souterrains, roseraie), Léchelle (visite pour les groupes des sources de la Vicomté).

TROIS BRASSETS POUR UNE CHAPELLE

BOUCLE N°11 >
DÉPART DE VILLIERS-SUR-MORIN

Promenade sur les traces des peintres du 19^e siècle, des Templiers et des Capucins. Entre hôte gastronomique et musées, découvrez quelques unes des richesses patrimoniales du département.

11 km 2 h 45

Villages, champs, vallées, bosquets

Crécy-la-Chapelle (restes des peintres du 19^e siècle au restaurant "Le relais Goumand", brassets et abords du Morin), Bouleux (lavoir), Villiers-sur-Morin (paysages des peintres du 19^e siècle).

Aux alentours : Coulommiers (Commanderie des Templiers, Parc des Capucins), Meaux (palais épiscopal et jardin, Cathédrale Saint-Étienne, Grandes orgues de Cléquot, musée Bossuet).

Gare SNCF de Villiers-sur-Morin-Montbarbin. Cette randonnée peut être combinée avec "Trois brassets pour une Chapelle" BOUCLE N°11.



Gare SNCF de Villiers-sur-Morin-Montbarbin. Cette randonnée peut être combinée avec "Trois brassets pour une Chapelle" BOUCLE N°11.

19 VILLÉGIATURES ROYALES ET VILLAGES BRIARDS

BOUCLE N°19 >
DÉPART DE CESSON

Au bord des étangs, dans la forêt de Rougeau ou dans les prés et pâturages du ru de Balory, une promenade rafraichissante.

16 km 4 h

Villages, bois, champs, bords d'eau

20 LES SENTES DE SEINE-PORT

BOUCLE N°20 >
DÉPART DE SEINE-PORT

Visite de la ville, ses monuments historiques et ses curiosités, notamment les demeures de personnages qui y ont séjourné.

5 km 1 h 15

Villages, bois, bords de Seine

21 PAR MONTS ET PAR VAUX AU-DELÀ DU FIEF

BOUCLE N°21 >
DÉPART DE BOMBON

Une promenade rythmée qui mène de la paroisse de Saint-Méry au Val d'Anceaur et au bois des Bordes Chalonges.

14 km 3 h 30

Plaines, isières de bois, bords d'eau

Bombon (fief des Époisses, bois départemental des Bordes Chalonges), Saint-Méry (moulin des Voies, canaux, église, lavoir, chapelle), Aux alentours : Blandy-les-Tours (château, église, chapelle), Champagneux (la collégiale Saint-Martin), Maincy (château de Vaux-le-Vicomte).

Cette randonnée peut être combinée avec "Forteresse et collégiale en Val d'Anceaur" BOUCLE N°22.

LES 3 HEURES 30 DU MANS

BOUCLE N°13 >
DÉPART DE SANCY-LES-MEAUX

Des châteaux du Moyen Âge, une église et de nombreuses fermes traditionnelles jalonnent ce parcours sur les petites routes.

14 km

3 h 15

Villages, champs 70 % de petites routes

Église de Sancy-les-Meaux, château de Vaucourtois, la ferme du Mans, église Notre-Dame de la Nativité, la Haute Maison (ferme pédagogique).

14 POINTS DE VUE SUR LE MONDE À MONTGUILLON

BOUCLE N°14 >
DÉPART DE SAINT-GERMAIN-SUR-MORIN

Le long du Grand Morin, de nombreux moulins datant du 13^e siècle, et de beaux panoramas jusqu'à la ville de Saint-Germain-sur-Morin.

11 km

2 h 45

Villages, champs, coteaux 60 % de routes

Saint-Germain-sur-Morin (moulins, église, maison de l'Abbaye), la basse vallée du Grand-Morin, les lavoirs de Montguillon, panoramas.

Gare SNCF à Saint-Germain-sur-Morin.



22 FORTERESSE ET COLLÉGIALE EN VAL D'ANCEUR

BOUCLE N°22 >
DÉPART DE BLANDY-LES-TOURS

Partez à l'assaut d'une forteresse briarde du 13^e siècle, faites une halte dans la fraîcheur de la chapelle de Rollay, Puis en route vers la collégiale Saint-Martin, le plus bel édifice religieux de la Brie.

14 km 3 h 30

Plaines, isières de bois, bords d'eau

Blandy-les-Tours (château, église, chapelle), Champagneux (collégiale Saint-Martin, château d'Aunoy), Aux alentours : Bombon (fief des Époisses, bois départemental des Bordes Chalonges), Maincy (château de Vaux-le-Vicomte).

Cette randonnée peut être combinée avec "Par monts et par vaux au-delà du fief" BOUCLE N°21.

DES VIGNES AUX VERGERS EN VALLÉE JAVOT

BOUCLE N°23 >
DÉPART DE MACHAULT

Curiosités historiques et phénomènes naturels sont à découvrir lors de cette visite au départ des anciennes vignes de Machault, jusqu'aux vestiges préhistoriques et gallo-romains de Hercorium.

14 km

3 h 30

Villages, bois, champs.

À Valance-en-Brie, Echoubaoulins, Valaines-sur-Seine, Héricy, Fércy et Samoreau.

Gare SNCF à Héricy.



F UN PORT À BOIS À TIGEAUX

BOUCLE N°15 >
DÉPART DE TIGEAUX

Au départ de l'ancien Port Tigeaux, ce circuit serpente dans le bois des Aemres jusqu'au moulin de Serbonne et à la ferme de Rézy. Découvrez la légende de la source de Saint-Leu aux vertus miraculeuses et un puit datant du 7^e siècle.

9,5 km 2 h 30

Coteaux, champs, bosquets, vallée du grand Morin, villages, etc.

Château de Bellevue, moulin de Serbonne, lavoir de Tigeaux, ferme de Rézy, etc.

Gare SNCF à Crécy-la-Chapelle.

16 UN MONASTÈRE AU PAYS DES MAINS BLEUES

BOUCLE N°16 >
DÉPART DE JOUARRE

Au long de cette balade, qui oille bords d'eau et bois, des monastères du 7^e siècle, des cryptes mérovingiennes et des coteaux boisés recelant la célèbre pierre de meulière.

11,5 km 3 h

Coteaux, bois, bords d'eau, bourgs... Quelques pentes un peu raides peuvent s'avérer glissantes par temps humide.

Jouarre (tour de l'Abbaye Notre-Dame, cryptes, Musée Briard), La Ferté-sous-Jouarre (mairie, bois départemental), Aux alentours : Saint-Cyr-sur-Morin (Musée des Pays de Seine-et-Marne, église), Doue (église).

Gare SNCF à la Ferté-sous-Jouarre.



LAVOIRS ET MOULINS DU LUNAIN

BOUCLE N°24 >
DÉPART DE LORREZ-LE-BOCAGE-PRÉAUX

Le long du cours d'eau, de nombreux vestiges du temps passé à admirer, notamment les moulins de la vallée dont l'architecture et l'entretien sont remarquables.

14 km 4 h 30

Villages, champs, vallées, sous-bois Sans difficulté

Lorrez-le-Bocage (lavoir, église Sainte-Anne), Paley (manoirs, lavoirs, cimetières)

Aux alentours : Égreville (château de Massenet, halle couverte du 16^e siècle, jardin musée départemental Bourdelle), Treuzy-Lévelay (tuilerie de Bezanleu), Nemours (musée de la Préhistoire, Bords du Loing, château du 12^e siècle).

F GARENNE ET PÂTURE DANS LE BOIS DES BERGERIES

BOUCLE N°25 >
DÉPART DE CHARTRETTES

Promenade dans les bois et les prés... Sur le chemin, de nombreux châteaux, manoirs ou villas, en ruines ou restaurés, évoquent l'histoire de la région et de ses habitants.

13,5 km 3 h 30

Villages, bois, bords de Seine Sans difficulté

Chartrettes (église, mairie, barage-école, château du Rouillon, Villa du Buisson, lavoir, château du Pré, château des Bergeries), Livry-sur-Seine (manoirs, église Saint-Étienne de Livry, château du Clos Notre-Dame, route royale).

Gares SNCF à Chartrettes ou Bois-le-Roi. Cette randonnée est recommandée d'avril à septembre.

F CHEMINES TRANQUILLES À FONTAINEBLEAU

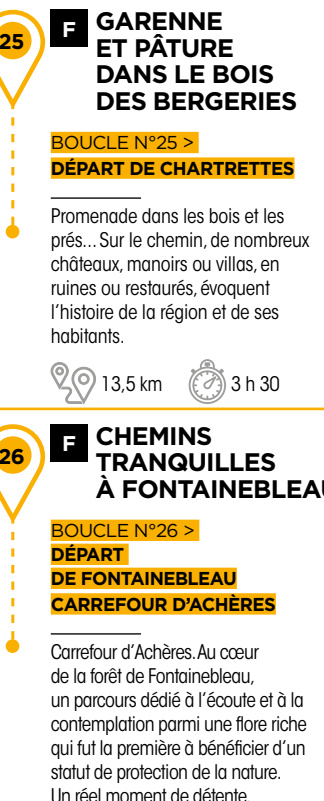
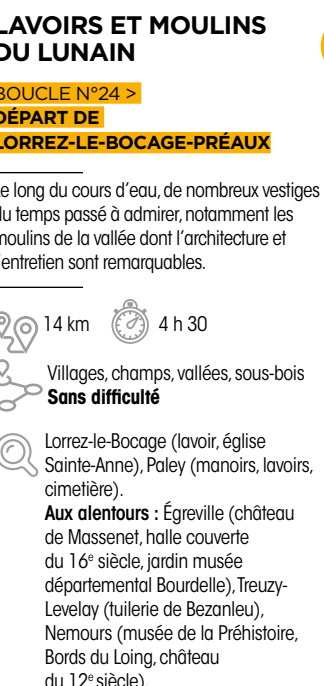
BOUCLE N°26 >
DÉPART DE FONTAINEBLEAU CARREFOUR D'ACHÈRES

Carrefour d'Achères. Au cœur de la forêt de Fontainebleau, un parcours dédié à l'écoute et à la contemplation parmi une flore riche qui fut la première à bénéficier d'un statut de protection de la nature. Un réel moment de détente.

7 km 1 h 45

Forêt, rochers

Fontainebleau (palais, parc, Musée Napoléon), Barbizon (auberge Garnie, galeries d'art), Nemours (musée de la Préhistoire, château du 12^e siècle), Achères-la-Forêt, Gorges de Franchard, Gorges d'Aprémont, Rocher Cuvier, mare aux Évées.



INDUSTRIE PIONNIÈRE AU "VAL MENIER"

BOUCLE N°17 >
DÉPART DE NOISIEL

Sur le chemin de la révolution industrielle. Au long du chemin, découvrez les anciennes infrastructures industrielles et la ferme modèle du Buisson, aujourd'hui centre d'art contemporain.

13 km

3 h 15

Villages et ville nouvelle, espaces verts, bords d'étangs

Noisiel, ville d'art et d'histoire, Lognes, Torcy.

Gare RER A Noisiel-Le Luzard. Cette randonnée peut être combinée avec "Exercices de styles en Val Maubuee" BOUCLE N°18.

17



EXERCICES DE STYLES AU VAL MAUBUEE

BOUCLE N°18 >
DÉPART DE CHAMPS-SUR-MARNE

Centres de recherches, écoles d'ingénieurs ou encore œuvres d'art émailent cette promenade urbaine dédiée à la découverte des principales réalisations de l'architecture contemporaine.

13 km 3 h 15

Village et ville nouvelle, espaces verts, bords de Marne, bois

Noisiel, ville d'art et d'histoire (Nestlé France ouvre au public lors des Journées du Patrimoine en septembre), Aux alentours : Ferrières (Château des Rothschild), Guermantes (Château).

Gare RER A Noisy-Champs. Cette randonnée peut être combinée avec "Industrie pionnière au Val Menier" BOUCLE N°17.



À L'ASSAUT DE LA MONTAGNE CREUSE

BOUCLE N°27 >
DÉPART DE SAINT-MAMMÉS

De St-Mammés à Moret-Loing-et-Orvanne... Une promenade sur les pas de Sisley qui fit de ces paysages un de ses sujets d'inspiration.

10 km 2 h 30

Sous-bois, bords d'eau, coteaux

Moret-Loing-et-Orvanne (pont Rovanne, village, église, bords du canal, grange Batelière de Clemenceau, musée du sucre d'orge, conservatoire du vélo, cité médiévale), Saint-Mammés (église, quais de Seine et du Loing).

Gare SNCF à Saint-Mammés.



IDÉES

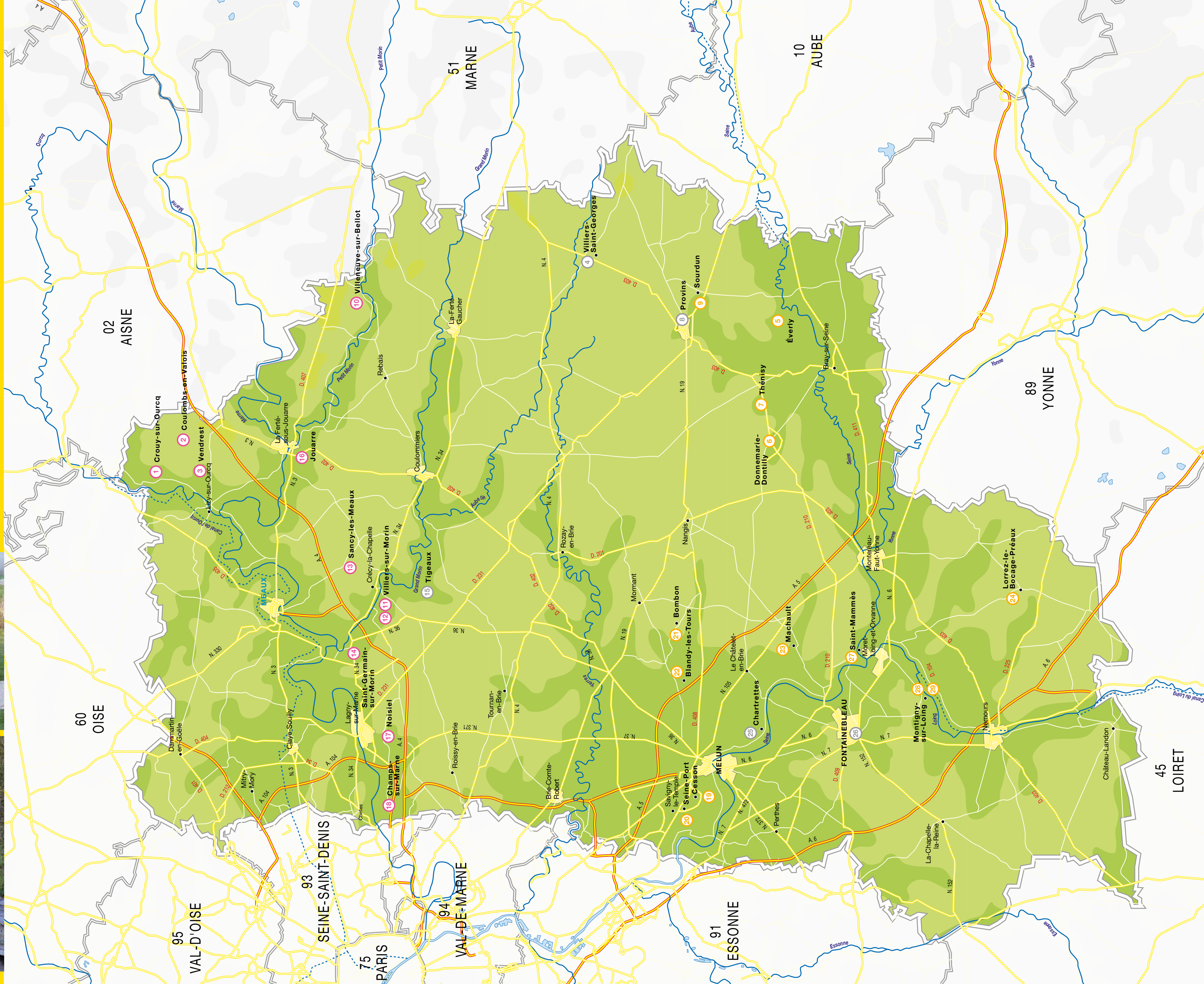
DE PROGRAMME...

Envie d'une petite promenade, ou d'une longue randonnée ? Envie de marcher en pleine nature ou de découvrir le charme des sentiers qui maillent nos campagnes, nos villes et nos villages ? Une multitude de randonnées balisées et de circuits thématiques vous attendent, de Crouy-sur-Ourcq au nord à Fontainebleau au sud, de Champs-sur-Marne à l'ouest à Provins à l'est.

Ne manquez par la désormais célèbre Rando des 3 châteaux, organisée au mois d'avril, pour le plus grand plaisir des marcheurs du dimanche comme des sportifs plus aguerris.

S'évader, s'amuser, se ressourcer, savourer, c'est à ces aspirations que nous souhaitons répondre à travers notre nouvelle marque de territoire « Seine-et-Marne, Vivre en Grand ».

Belle découverte de la Seine-et-Marne !



SUIVEZ

LE GUIDE...

Pour chacune des promenades proposées, nous vous indiquons sa durée, son kilométrage, les milieux traversés et bien sûr ses principales curiosités...

À VOUS DE CHOISIR UN CIRCUIT !

CIRCUITS NORD SEINE-ET-MARNE

BOUCLE N°1	Crouy-sur-Ourcq	16 km	4 h
BOUCLE N°2	Coulombs-en-Valois	16 km	4 h
BOUCLE N°3 - F	Vendrest	13 km	3 h 15
BOUCLE N°4 - F	Villiers-Saint-Georges	12 km	3 h
BOUCLE N°10	Villeneuve-sur-Bellot	10 km	2 h 30
BOUCLE N°11	Villiers-sur-Morin	11 km	2 h 45
BOUCLE N°12 - F	Villiers-sur-Morin	11 km	2 h 45
BOUCLE N°13	Sancy-les-Meaux	14 km	3 h 15
BOUCLE N°14	Saint-Germain-sur-Morin	11 km	2 h 45
BOUCLE N°15 - F	Tigeaux	9,5 km	2 h 30
BOUCLE N°16	Jouarre	11,5 km	3 h
BOUCLE N°17	Noisiel	13 km	3 h 15
BOUCLE N°18	Champs-sur-Marne	13 km	3 h 15

CIRCUITS SUD SEINE-ET-MARNE

BOUCLE N°5	Éverly	20 km	5 h
BOUCLE N°6	Donnemarie-Dontilly	12 km	3 h
BOUCLE N°7	Thénisy	10 km	2 h 30
BOUCLE N°8 - F	Provins	15 km	4 h 30
BOUCLE N°9	Sourdun	16 km	4 h
BOUCLE N°19	Cesson	16 km	4 h
BOUCLE N°20	Seine-Port	5 km	1 h 15
BOUCLE N°21	Bombon	14 km	3 h 30
BOUCLE N°22	Blandy-les-Tours	14 km	3 h 30
BOUCLE N°23 - F	Machault	14 km	3 h 30
BOUCLE N°24 - F	Lorrez-le-Bocage-Préaux	14 km	4 h 30
BOUCLE N°25 - F	Chartrettes	13,5 km	3 h 30
BOUCLE N°26 - F	Fontainebleau	7 km	1 h 45
BOUCLE N°27	Saint-Mammès	10 km	2 h 30
BOUCLE N°28	Montigny-sur-Loing	9 km	2 h 15
BOUCLE N°29	Montigny-sur-Loing	5 km	1 h 15

F : Circuit fermé, en cours d'entretien et de sécurisation.

À CHAQUE CIRCUIT SON DÉPLIANT
Demandez-les au **01 64 14 77 77**
ou consultez-les en ligne sur seine-et-marne.fr

