

ENTREPRENDRE

« Made in 77 »,
fiers de nos
industries

P. 16

160
Juin 2026

3

ÉDITO

4-15

S'INFORMER

ARRÊT SUR IMAGE

ZAPPING

AU QUOTIDIEN

PRÈS DE CHEZ VOUS

16-25

APPROFONDIR

GRAND-ANGLE

« Made in 77 »,
fiers de nos industries

CQFD

Les classes sportives
départementales



Versions braille et sonore
disponibles sur simple demande
auprès de l'association
Donne-moi tes yeux • 01 47 05 40 30.

26-27

ENTREPRENDRE

PLACE DE L'EMPLOI

L'ICAM de Lieusaint

TERRE D'ENTREPRISES

Les décors immersifs de
l'Atelier Emocio

28-37

DÉCOUVRIR

ON A RENCONTRÉ
POUR VOUS

Diane Christophe :
la voix d'une génération
sans faux-semblant

ENVIE
D'ENVIRONNEMENT

Animaux en détresse :
les bons gestes

ENVIE DE CULTURE

Le château de Paley,
nouvelle forteresse
de la création culturelle

Département de
Seine-et-Marne • Direction
de la communication • Hôtel
du Département • CS 50377 •
77010 Melun Cedex •
01 64 14 77 77 •
Diffusion 01 64 14 70 48 •
magazine@departement77.fr
• Directeur de la publication :
Jean-François Parigi
• Directrice de la rédaction :
Alexia Blanchard • Rédacteur
en chef : Stéphane Abin •
Rédaction : Stéphane Abin
• Louane Gaza •
Conception de la maquette :
Bleu Equipage • Mise
en page : Agence Scoop
communication
15701-MEP • Photos : Marie
Digard, Thomas Gaillard,
sauf mentions contraires •
Impression : Roto France
Impression • Distribution :
Mediaposte • Tirage :
663 000 exemplaires
ISSN 1147-9337



Le magazine est disponible en version digitale !
seine-et-marne.fr





**JEAN-FRANÇOIS
PARIGI**

Président du Département
de Seine-et-Marne

L'IDENTITÉ SEINE-ET-MARNAISE

Chères Seine-et-Marnaises,
Chers Seine-et-Marnais,

Notre territoire est fier de son histoire, de son patrimoine que vous avez l'occasion de redécouvrir lors de la Randonnée des Trois Châteaux, du Festival Emmenez-moi, du Marathon Médiéval ou encore les nombreuses animations et événements organisés par les associations et municipalités dans tout le territoire.

La Seine-et-Marne c'est aussi une terre d'industrie avec des acteurs économiques qui concourent à l'attractivité de notre département. Des fleurons de l'industrie française aux entreprises plus anonymes, vous découvrirez dans le dossier spécial du Seine-et-Marne Magazine le « Made in 77 » qui s'exporte et se transforme à travers le temps.

Grâce à la synergie de toutes celles et ceux qui font l'identité seine-et-marnaise, notre département accueille de nouveaux habitants, environ 7 000 par an. Une démographie qu'il convient d'accompagner par des investissements dans tous les cantons notamment dans nos collèges, sur nos routes départementales et auprès des communes, sans oublier un engagement sans faille à l'égard des personnes en difficulté, c'est l'ambition du budget départemental 2026 malgré le contexte de crise.

Vous l'aurez compris, le Département reste le premier partenaire des communes et intercommunalités pour améliorer le quotidien de tous les Seine-et-Marnais, avec ce souci de toujours garantir l'équilibre et l'équité territoriale.

**NOUS ACCUEILLONS
ENVIRON
7 000 NOUVEAUX
HABITANTS PAR AN**





Un premier marathon médiéval haut en couleurs

Ils étaient plus de 3 700. Armés de leur seule foulée. Du château de Blandy aux remparts de Provins, chevaliers et princesses des temps modernes ont conquis la belle Seine-et-Marne. On dénombre des milliers de sourires (et quelques ampoules).



Toni Caporale, le vainqueur du 1^{er} marathon médiéval, entouré de Jean-François Parigi, Président du Département, et d'Olivier Lavenka, Maire de Provins.

Retour en images

Le 28 mars

Tremplin #77 : des auditions de feu !

Les 8 finalistes du concours de musique Tremplin #77, organisé par le Département, ont passé leur audition sur la scène de l'Empreinte à Savigny-le-Temple. Quinze minutes de set musical pour convaincre le jury avant le grand concert de Solann le 5 juin à la Ferme du Buisson où seront dévoilés les noms des gagnants.

info+

Plus de photos sur notre Instagram « [departement77](#) » 📸



Le 7 avril

Rencontres départementales du tourisme

Cette journée d'échanges et de réflexion, organisée par Seine-et-Marne Attractivité, a été consacrée aux grandes dynamiques du secteur touristique, avec un éclairage particulier sur :

- les flux touristiques,
- les impacts des tensions géopolitiques sur le tourisme international,
- les attentes et les comportements des clientèles internationales.

Le 7 avril

Inauguration du nouveau parcours de visite du marais de Cercanceaux

Cet Espace naturel sensible (ENS) situé à Souppes-sur-Loing se découvre sous un nouveau jour : passerelle en bois, panneau pédagogique, une boucle de 2,5 km et une autre de 6 km pour découvrir ce marais, sa sablière, et même pousser la promenade jusqu'au Loiret.



Le 12 avril

La Rando des 3 châteaux marche toujours

Vous étiez près de 12 000 personnes à (re)découvrir les paysages seine-et-marnais entre les châteaux de Blandy, de Vaux-le-Vicomte et de Fontainebleau. Un immense merci aux participants et aux bénévoles qui ont partagé le plaisir d'une marche conviviale entre nature et patrimoine.

des réseaux sociaux

En direct



in 18 mars

INITIATIVES77
Association d'Initiatives de Formation

Confection & personnalisation textile
"Locale, responsable, engagée"

NOTRE CATALOGUE D'ACCESSOIRES TEXTILES EST DISPO' !

Scannez-moi !



[Initiatives 77] Nous sommes fiers de vous dévoiler notre nouveau catalogue qui marque une nouvelle étape pour nos ateliers de Nemours et de Provins. C'est l'aboutissement de plusieurs mois de travail pour valoriser le savoir-faire de nos salariés en parcours d'insertion. On y propose du sur-mesure écoresponsable, fabriqué localement à partir de tissus revalorisés. Cette offre s'adresse aussi bien aux collectivités, aux entreprises qu'aux particuliers.
ateliercouture@initiatives77.org - 01 64 87 45 80



f 20 avril

Salon des Jeunes Entrepreneurs

[Éducation] Lors de la 17^e édition du Salon des jeunes entrepreneurs au Campus Bougainville, une vingtaine de mini-entreprises créées par des collégiens et des lycéens ont été mises à l'honneur. Ce parcours pédagogique a permis à ces jeunes dès 14 ans de développer des compétences réelles en gestion et marketing à travers des projets variés, allant de l'impression 3D à l'artisanat, dont sept ont été récompensés par un jury de professionnels.



Instagram 17 avril

[Environnement] Le Bassin de Lognes vient de s'offrir une vraie cure de jouvence. Ce spot incontournable du nord de la Seine-et-Marne, situé à deux pas du RER A, a été totalement réaménagé pour le plus grand plaisir des promeneurs. C'est l'occasion idéale de redécouvrir ce coin de verdure en plein centre-ville, parfait pour faire une pause ou se retrouver entre amis.



f 23 avril

[Concours des chefs] Lors de la 2^e édition du concours des chefs de cuisine des collèges à l'Utec d'Émerainville, six binômes composés d'un chef et d'un apprenti ont relevé le défi de cuisiner un plat et un dessert en trois heures. Mettant à l'honneur les produits locaux du terroir seine-et-marnais, leurs créations ont été départagées par un jury prestigieux, incluant notamment le chef étoilé Kunihisa Goto.

Suivez-nous sur : seine-et-marne.fr    

CULTURE

Une newsletter pour La Route du Jazz

Pensée pour rassembler tous les événements jazz en Seine-et-Marne, La Route du Jazz revient cette année pour la 4^e édition avec de nombreux concerts et festivals partout sur le territoire. Et, pour ne manquer aucune manifestation, vous pouvez désormais vous inscrire à la newsletter qui lui est dédiée ou suivre la page Instagram « [routedujazz77](#) ».

info+

Pour vous inscrire à la newsletter, scannez le QR code ou rendez-vous sur seine-et-marne.fr/fr/inscription-newsletter-route-du-jazz 



TRANSPORT / HANDICAP

MODIFICATION DE LA PRISE EN CHARGE DU TRANSPORT SCOLAIRE DES ÉLÈVES EN SITUATION DE HANDICAP

Depuis février dernier, la Commission des droits et de l'autonomie des personnes handicapées (CDAPH) de la Maison départementale des personnes handicapées (MDPH) de Seine-et-Marne ne décide plus de l'attribution du transport adapté et n'envoie plus de notification à ce sujet.

Désormais, c'est Île-de-France Mobilités (IDFM) qui prend directement la décision. Et, pour cela, IDFM demande un avis médical à la MDPH avant de rendre sa réponse.

Important : Pour un transport à mettre en place à partir du 1^{er} septembre 2026 (année scolaire 2026-2027), les familles doivent s'adresser directement à IDFM depuis courant mai via le lien : transports-adaptes.iledefrance-mobilites.fr 

SOLIDARITÉS

3133 : LE NUMÉRO POUR LES ADULTES VULNÉRABLES

Vous êtes victime ou témoin d'une situation de maltraitance chez l'adulte ? Appelez le 3133. Ce numéro national, gratuit et accessible 7 jours/7, de 9h à 20h, est dédié à l'écoute et au signalement de situations de maltraitance envers les adultes en situation de vulnérabilité et de précarité. Ce numéro remplace le 3977 et est accessible également aux personnes sourdes ou malentendantes grâce à la plateforme Acceo.



Le Département remporte le prix des collectivités innovantes avec ses « classes tout-terrain et numériques »

Le Département a reçu le Grand prix des collectivités innovantes pour son projet « classe tout-terrain et numérique ». Ce prix, remis par l'AFINEF (Association française des industriels du numérique dans l'éducation et la formation), récompense les meilleures initiatives portées par les collectivités en faveur du numérique éducatif et de l'école de demain.

C'est quoi une « classe tout-terrain et numérique » ?

C'est une nouvelle offre éducative qui additionne :

- un apprentissage hors les murs, au contact de la nature ou du patrimoine,
- et l'usage du numérique, en l'occurrence des tablettes, permettant de développer l'autonomie et la motivation des élèves.

L'ambition est de mobiliser les élèves, et d'éveiller leur intérêt et leur curiosité, en les sortant du cadre habituel de la classe. Le projet s'inscrit dans les enjeux éducatifs contemporains : pédagogie active, acquisition d'une compétence désormais incontournable (l'usage du numérique), ancrage territorial en faisant découvrir aux jeunes des espaces naturels ou culturels proches de chez eux.

Immersion dans un ENS

Dans le cadre de « Collège nature », une soixantaine d'élèves, du collège Hutinel de Gretz-Armainvilliers, ont goûté à cette nouvelle forme pédagogique. Le 4 mai dernier, ils ont participé à un rallye découverte à Montigny-sur-Loing, à l'Espace naturel sensible (ENS) de la Plaine de Sorques. Derrière le prétexte d'une chasse au trésor, les élèves ont découvert en toute autonomie l'ENS : son rôle, son histoire, les plantes et les animaux qui y vivent, comment les protéger... avec en permanence à la main les tablettes qui viennent appuyer ce parcours ludo-pédagogique.

SARAH LACROIX

vice-présidente en charge de la jeunesse, de la réussite éducative, et de l'innovation pédagogique



CE PROJET ILLUSTRE
L'AMBITION
DU DÉPARTEMENT DE FAIRE
ÉVOLUER LES PRATIQUES
PÉDAGOGIQUES
AU COLLÈGE.



UN PARTENARIAT NUMÉRIQUE AVEC ORANGE

L'opérateur Orange s'est engagé dans ce projet aux côtés du Département en faisant **don de 15 tablettes digitales** pour soutenir les activités de terrain des élèves. Un engagement commun fondé sur des valeurs partagées :

- l'innovation éducative,
- la responsabilité sociale et environnementale,
- la citoyenneté numérique.

Un engagement qui se prolonge également avec les élus du Conseil départemental des jeunes qui ont souhaité organiser dans une vingtaine de collèges une collecte des appareils numériques inutilisés afin de leur donner une seconde vie.



ENFANCE

Un village dédié à l'aide sociale à l'enfance

Inauguré en avril dernier, cet Écovillage, situé sur la commune de Boissettes, accueille 103 jeunes. Pris en charge par l'Aide sociale à l'enfance (ASE), ces enfants de 0 à 18 ans sont répartis dans trois dispositifs : un village d'enfants, un internat dédié aux adolescents et un service de semi-autonomie en appartements pour 29 jeunes. Financé par le Département et géré par la fondation Action Enfance, le site bénéficie de la présence au quotidien d'éducateurs familiaux.

COLLÈGES

Inscription en ligne pour la restauration scolaire 2026-2027

Que votre enfant soit déjà demi-pensionnaire ou que ce soit sa première inscription, tout se fait en ligne sur : vosdemarches.seine-et-marne.fr ✨

Votre enfant était déjà à la cantine en 2025-2026 ?

- Connectez-vous à votre compte avec vos identifiants
- Sélectionnez 2026-2027 : inscription à la restauration scolaire (fraîcheur)
- Vérifiez et complétez le formulaire prérempli
- Mettez à jour les pièces justificatives / validez votre demande, c'est terminé !

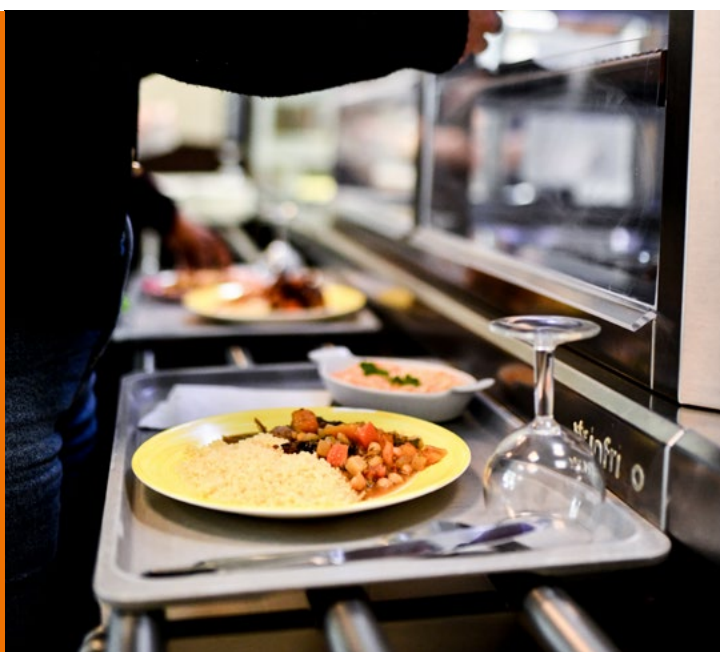
Votre enfant découvre la cantine cette année ?

- Créez votre compte en ligne en suivant les étapes
 - Activez votre compte via l'e-mail reçu
 - Sélectionnez 2026-2027 : inscription à la restauration scolaire (fraîcheur)
 - Complétez le formulaire d'inscription
 - Ajoutez les pièces justificatives / validez votre demande, c'est terminé !
- Fin des inscriptions le 31 août 2026.

Pour toute question :

inscriptionrestau@departement77.fr ✨

01 64 14 77 77 (aucune inscription par téléphone, il s'agit d'un numéro d'assistance)



TRANSPORTS

Ligne P, une modernisation d'intérêt régional

À l'occasion de l'inauguration de nouvelles rames de train en avril dernier, Jean-François Parigi, Président du Département, a rappelé son engagement : « Cette inauguration sur la branche Meaux - La Ferté-Milon témoigne de notre volonté collective d'améliorer les conditions de transport des usagers, et de rappeler que nous n'oublions pas nos territoires ruraux. Les travaux de régénération et d'électrification de cet axe permettront, à terme, de fiabiliser la ligne. »

Budget 2026 : investir malgré la crise

Le 14 avril, l'Assemblée départementale a adopté son budget 2026 dans un contexte marqué par l'arrivée tardive de la loi de finances et des ponctions budgétaires de l'État. Un budget avec un investissement en hausse de 10 %.

« C'est grâce à notre gestion saine et rigoureuse de ces dernières années que nous avons pu voter un budget qui maintient nos engagements en faveur des Seine-et-Marnais et qui continue de préparer l'avenir », indique Daisy Luczak, vice-présidente en charge des finances. Il faut dire que le contexte s'est compliqué cette année encore avec une loi de finances adoptée tardivement et surtout une contribution de 13 millions d'euros demandée par l'État à la Seine-et-Marne, dans le cadre du DILICO (voir encadré).



LE DILICO, C'EST QUOI ?

Créé en 2025, le Dispositif de lissage conjoncturel des recettes fiscales des collectivités territoriales vise à faire participer les collectivités à l'effort de réduction du déficit de l'État. La Seine-et-Marne, en raison de sa bonne gestion financière, est le 4^e département contribuant le plus au DILICO.

Les grandes lignes du budget

Le budget 2026 du Département s'élève à 1,784 milliard d'euros, en hausse de 4,4 % par rapport à 2025 : les dépenses de fonctionnement sont en

hausse de 3,7 %, celles d'investissement de 10 %. Les recettes du Département (en fonctionnement et investissement) sont également en hausse, grâce à un marché immobilier actif (une taxe, la DMTO, est perçue par le Département à chaque transaction). La bonne santé financière permet également de recourir à l'emprunt dans de bonnes conditions.

Priorité aux solidarités

Les solidarités représentent la première dépense du Département (près de 50 %) avec des crédits en hausse en 2026 :

- + 20 % en faveur du handicap,
- + 2,9 % pour l'insertion,
- + 1,1 % pour la protection de l'enfance et les familles...

La construction des collèges (à Melun, Saint-Fargeau-Ponthierry...) et l'entretien des routes départementales (rénovation des routes 1004 et 1036, travaux de la liaison routière de l'Est francilien...) figurent également dans les priorités des élus. Les crédits alloués au sport et à la culture sont en légère diminution mais préservent le soutien du Département aux acteurs sportifs et culturels, ainsi qu'aux grands événements qui font rayonner le territoire.

info+ Retrouvez le détail du budget [sur **seine-et-marne.fr**](http://sur.seine-et-marne.fr)

CE BUDGET S'APPUIE SUR LA MAÎTRISE DE NOS DÉPENSES DE FONCTIONNEMENT ET UN INVESTISSEMENT AMBITIEUX MAIS RAISONNÉ.



DAISY LUCZAK
vice-présidente en charge
des finances



JEAN-FRANÇOIS PARIGI
Président du Département



Dans vos cantons du **NORD**



CANTON DE MITRY-MORY

Construction d'un restaurant scolaire à Saint-Mard

Les travaux, engagés en mai 2025, avec un achèvement prévu pour fin août prochain, concernent la construction d'un nouveau restaurant scolaire destiné à remplacer les deux bâtiments existants, dont un algéco vétuste.

Les enfants seront regroupés sur un seul site, plus convivial et fonctionnel. Le futur bâtiment, d'une surface d'environ 500 m², comprendra une salle de restauration pour les maternelles, une salle pour les élémentaires, des sanitaires et une salle de préparation des repas.



SUBVENTION DU DÉPARTEMENT

300 000 €

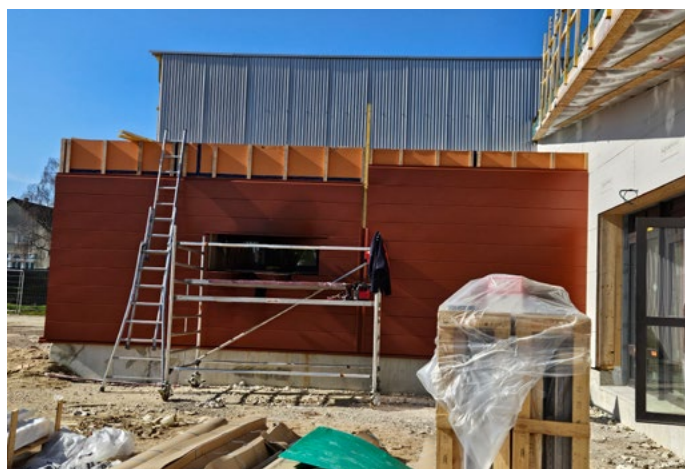


Photo prise en cours de travaux
en avril 2026.

CANTON DE CLAYE-SOUILLY

Création d'équipements sportifs au collège de Charny

Pour accompagner l'ouverture du collège Marthe Gautier, la Communauté de communes Plaines et Monts de France a été chargée de construire les infrastructures sportives nécessaires.

Après le gymnase livré en 2024, le chantier se poursuit avec les équipements extérieurs : un terrain multisport, quatre couloirs d'athlétisme de 120 mètres, ainsi que des aires de saut et de lancers. Les travaux se termineront en juin avec la pose des clôtures.

SUBVENTION DU DÉPARTEMENT

206 325 €



Dans vos cantons de **L'EST**



SUBVENTION DU DÉPARTEMENT

150 000 €

CANTON DE NANGIS

Gastins réhabilite son restaurant scolaire

Afin de répondre à l'augmentation du nombre d'enfants accueillis, la commune, qui disposait d'un seul bâtiment regroupant le restaurant scolaire et l'accueil périscolaire, a engagé la construction d'un second équipement. L'ancien bâtiment a été transformé en réfectoire pour les enfants des classes maternelles, tandis que le nouveau bâtiment, relié au principal par un accès intérieur, propose désormais des espaces adaptés aux besoins des enfants : une salle de jeux, une salle d'études, des sanitaires et des espaces de rangement. Les travaux se sont achevés en mars dernier.

CANTON DE NANGIS

Un nouveau giratoire à Pamfou

Améliorer la sécurité des usagers sur ses routes est l'un des objectifs majeurs du Département. C'est dans ce sens qu'un nouveau giratoire a été réalisé au carrefour des RD 605 et 227 sur la commune de Pamfou. Le précédent carrefour en croix rendait difficile la traversée des véhicules, notamment aux heures de pointe. Le nouveau giratoire, dont les travaux ont été achevés fin mai, permet désormais de sécuriser les échanges de véhicules entre les deux départementales.



SUBVENTION DU DÉPARTEMENT

900 000 €

Dans vos cantons de **L'OUEST**



CANTON D'OZOIR-LA-FERRIÈRE

Chevry-Cossigny voit plus grand pour son pôle santé



SUBVENTION DU DÉPARTEMENT

140 000 €

Dans le contexte actuel de désertification médicale, le Département apporte son aide à la commune qui a lancé un projet d'extension et de réorganisation de son pôle santé, dont les travaux ont débuté l'été dernier, pour une durée d'environ 14 mois. Cette extension de 300 m² comprendra : cinq cabinets pour des médecins généralistes, deux cabinets pour accueillir des internes et externes en formation, et une salle de soins destinée à des permanences pour les patients sans rendez-vous. En tout, une vingtaine de spécialistes se partageront les locaux du pôle santé. En parallèle, le centre technique municipal sera agrandi avec une extension de 71 m² comprenant un bureau et un local de stockage.



CANTON DE TORCY

Création d'un carrefour à feux à Jossigny

Au vu de l'important trafic, et afin de sécuriser la circulation des usagers, notamment celle des bus, le Département a entrepris les travaux de pérennisation d'un carrefour à feux à l'intersection des routes départementales 10 et 406, dans le centre-bourg de Jossigny. Les quatre branches du carrefour ont dû être coupées l'une après l'autre, lors d'un chantier qui a duré quatre mois et s'est achevé en février dernier.

COÛT DES TRAVAUX

535 000 €

Dans vos cantons du **SUD**



CANTON DE FONTAINEBLEAU

Réhabilitation du gymnase Pierre de Coubertin à Vulaines-sur-Seine

Les travaux de réhabilitation, qui se sont achevés en février dernier, ont permis de renforcer l'isolation thermique du bâtiment, de mettre aux normes l'accessibilité pour les personnes à mobilité réduite, et de créer de nouveaux vestiaires. Le gymnase est utilisé par les élèves des établissements scolaires voisins ainsi que par les associations sportives locales.

SUBVENTION DU DÉPARTEMENT

739 800 €



SUBVENTION DU DÉPARTEMENT

150 000 €

CANTON DE NEMOURS

Réaménagement de l'école de Chaintreaux

La commune de Chaintreaux a engagé un réaménagement complet de son école afin de moderniser les locaux et d'améliorer les conditions d'accueil des élèves. Les travaux, qui se sont achevés en début d'année, ont permis une transformation en profondeur du bâtiment.

Au rez-de-chaussée, le projet a consisté à remplacer les anciens sanitaires par un hall d'entrée fonctionnel, intégrant un escalier et un ascenseur. Les salles de classe maternelles ont été réaménagées et de nouveaux espaces ont été créés, notamment une salle de repos, un bureau de direction et des sanitaires adaptés.



À l'étage, auparavant peu utilisé, deux nouvelles salles de classe ont été aménagées afin d'accueillir les élèves initialement installés dans un bâtiment préfabriqué, destiné à être supprimé. Le projet a également inclus une rénovation complète du bâtiment : isolation, toiture, mise aux normes des installations électriques et de chauffage, ainsi que la remise en peinture de l'ensemble.





« Made in 77 », fiers de nos industries

Entreprises innovantes, industries du futur, produits emblématiques... la diversité et le dynamisme du tissu industriel seine-et-marnais sont souvent méconnus. Bienvenue dans le « Made in 77 », entre produits du quotidien et filières d'avenir.



L'industrie, un des moteurs économiques de la Seine-et-Marne

Aujourd'hui, l'industrie représente plus de 5 300 établissements en Seine-et-Marne, soit près de 48 000 emplois. Si le tertiaire représente le principal secteur d'activité en Île-de-France, l'industrie reste un acteur incontournable de l'économie locale.

La Seine-et-Marne est le département le plus industrialisé d'Île-de-France en nombre d'établissements, et présente une grande diversité sectorielle :

- **agroalimentaire** (sucreries Cristal Union et Tereos, William Saurin, Brioche Pasquier, Moulins Bourgeois...),
- **aéronautique** (Safran Aircraft Engines, JPB Système...),
- **luxe et cosmétique** (Hermès, Lalique Beauty...),
- **verre et matériaux** (Corning, Saint-Gobain, carrières de gypse, d'argile et de granulats...),
- **plasturgie et chimie** (Beissier, Sogaplast, BASF, Otico...),
- **équipements électroniques** (Prysmian, EOZ, Le Cosinus, Neutronic...),
- **optique et électronique** (Manufacture Devialet, BBGR, Trophy, Exxelia, Acrelec...),
- **pharmaceutique** (Boiron, Cooper Consumer Health, LGV, Guinot...).

Une diversité qui permet au territoire de conjuguer des savoir-faire industriels anciens (verre, sucre, métallurgie) et des activités innovantes à haute valeur ajoutée (aéronautique, optique, cosmétique), le tout dans un contexte où la création d'entreprises industrielles s'accélère : 1 267 établissements créés en 2023 contre une moyenne annuelle d'environ 870 créations entre 2018 et 2022.

**IL S'AGIT DE BÂTIR UNE INDUSTRIE SOBRE, INNOVANTE
ET ANCRÉE LOCALEMENT, PORTEUSE D'EMPLOIS QUALIFIÉS
ET DE COHÉSION SOCIALE ET TERRITORIALE.**



Des petites aux grandes entreprises : une dynamique territoriale

Souvent implantées hors des centres urbains, les entreprises industrielles participent à la dynamisation des territoires. Quelques grands sites jouent un rôle de « locomotives » : Safran Aircraft Engines au nord de Melun, TotalEnergies à Grandpuits, Moulins Bourgeois à Verdelot. Mais 90 % des établissements industriels seine-et-marnais ont moins de 50 salariés, révélant un tissu dense de Petites et moyennes entreprises (PME) agiles et ancrées localement, comme les balances Timber à Esmans, ou Dima Sport à Ozoir-la-Ferrière.

47 700

emplois
dans l'industrie
en Seine-et-Marne
chiffre 2022

« Il faut valoriser les savoir-faire de nos entreprises locales »

QUESTIONS à

THIERRY CERRI

Conseiller départemental délégué à la mission « Seine-et-Marne 2040 »



1. PEUT-ON RÉELLEMENT PARLER DE RÉINDUSTRIALISATION EN SEINE-ET-MARNE ?

Nous avons la chance de vivre dans un département avec une riche histoire industrielle. Plus qu'un patrimoine économique, cet héritage est une richesse culturelle qui a façonné notre identité. Mais réindustrialiser ne signifie pas revenir au modèle d'hier. Il s'agit aujourd'hui de bâtir une industrie sobre énergétiquement, innovante et ancrée localement, porteuse d'emplois qualifiés et de cohésion sociale et territoriale. Après plusieurs décennies de désindustrialisation, les crises sanitaires et environnementales ainsi que les tensions géopolitiques sont venues rappeler l'importance d'un appareil productif local, moderne et efficace. Nous avons établi un diagnostic de l'état de l'industrie en Seine-et-Marne, et sur cette base nous avons identifié les leviers d'action que le Département peut mobiliser pour renforcer l'image et l'attractivité de l'industrie, accompagner les porteurs de projets industriels et favoriser les synergies entre les acteurs économiques. C'est de cette manière que nous consoliderons la place de l'industrie comme moteur de développement pour le territoire.

2. EST-CE QUE CETTE VOLONTÉ S'INCARNE DANS LE « MADE IN 77 » ?

C'est notre ambition. Lancé en 2025 par le Département, en partenariat avec la Chambre de commerce et d'industrie, le Medef, la Région Île-de-France, les intercommunalités, et les entreprises industrielles, le principe du « Made in 77 » est de mettre en avant la richesse et la diversité de l'industrie locale. Il faut valoriser les savoir-faire des entreprises qui conçoivent et fabriquent sur le territoire des produits utilisés au quotidien, du grand groupe international jusqu'aux petites entreprises ancrées dans tout le département. Le principe est de recréer du lien entre les habitants et les entreprises, pour qu'ils soient fiers des produits conçus en Seine-et-Marne. C'est en procédant ainsi que le regard sur le monde de l'industrie changera et qu'on pourra de nouveau attirer les jeunes générations sur ces métiers.

3. QUELS SONT LES DÉFIS À RELEVER POUR LES ANNÉES À VENIR ?

Notre premier défi, c'est de poursuivre la réindustrialisation en cours. Pour cela nous bénéficions de nombreux atouts : de l'espace disponible, un coût du foncier très compétitif, un hub de transports incroyable avec la proximité des deux aéroports parisiens, les autoroutes, la gare TGV de Marne-la-Vallée. Cela doit nous permettre d'attirer de nouvelles usines et de relocaliser des productions stratégiques ainsi que des entreprises qui veulent miser sur une production locale. Le deuxième défi consiste à attirer et former les talents de demain. Il faut enrichir le territoire en écoles d'ingénieurs mais aussi séduire les jeunes pour les orienter vers nos filières industrielles, riches en emplois qualifiés. Le dernier enjeu est celui de la transition numérique et écologique : le recours à la robotisation et à l'intelligence artificielle n'aura de sens que s'il va de pair avec la réduction de nos émissions de CO₂ à l'instar de la reconversion de la raffinerie de Grandpuits en plateforme « zéro pétrole », avec la production de biocarburants et le recyclage des déchets plastiques.

L'INDUSTRIE EN SEINE-ET-MARNE

Chiffres 2022 INSEE - Observatoire départemental de Seine-et-Marne

5 300
entreprises industrielles
soit **5%** des entreprises
du département
(chiffre le plus élevé des
départements d'Île-de-France)

47 700 emplois
Soit **6,1%** de l'emploi
du département

60% de TPE
(moins de 10 salariés)

Secteurs d'activités des
établissements industriels

86,7%
industrie manufacturière

0,8%
industrie extractive

5,2%
production et
distribution
d'électricité...

7,3%
production et
distribution d'eau,
assainissement,
gestion des déchets
et dépollution

27
entreprises
de plus de
200 personnes

**Des filières
industrielles
fortes**

Agroalimentaire,
aéronautique,
santé et
pharmaceutique...

**Des produits
iconiques**

Stylos BIC

Enceintes
Devialet

Maroquinerie
Hermès

Brioches Pasquier...

Gaya

JPB Système

Corning...

Stooly

**Des entreprises
innovantes**

La longue histoire industrielle de la Seine-et-Marne

Traditionnellement considérée comme le grenier à blé de la capitale, la Seine-et-Marne a su transformer son héritage agricole en une puissance industrielle diversifiée. De la papeterie aux géants de l'aéronautique, retour sur deux siècles de mutations spectaculaires.

Dès le XVII^e siècle, l'industrie en Seine-et-Marne se développe sur les secteurs comme le textile, le verre (Bagneaux-sur-Loing) et le papier, en lien avec les voies fluviales (la Marne et la Seine) qui permettent d'alimenter Paris. Pour faciliter le transport des marchandises, des canaux sont construits, comme le canal de l'Ourcq, achevé en 1825. Mais le véritable tournant de l'industrialisation est marqué par l'arrivée du chemin de fer dans les villes de Meaux et Melun en 1849.

L'arrivée des grandes usines

Avec le développement de ces nouveaux moyens de transport, la Seine-et-Marne va connaître un développement industriel important : c'est l'essor des sucreries (à Nangis notamment), mais aussi des papeteries le long du Grand Morin avec la future Arjowiggins, ou encore la chocolaterie Menier à Noisiel créée en 1827 et l'usine de papiers peints Leroy à Saint-Fargeau-Ponthierry en 1912.

Un territoire riche en ressources

L'industrialisation s'appuie aussi sur les richesses naturelles du territoire. L'agriculture alimente le développement des sucreries et des distilleries, tandis que les ressources du sous-sol sont exploitées : la pierre calcaire de Souppes-sur-Loing est extraite et sert à construire les plus beaux monuments parisiens (l'Arc de Triomphe, le Sacré-Cœur, la Sorbonne). Plus tard, le pétrole sera foré à Grandpuits, à compter de 1966.

Diversification industrielle

La première moitié du XX^e siècle est marquée par l'industrie de guerre mais aussi par le développement de la métallurgie et de la chimie (Ponthierry). Les années 1960 ouvrent la construction des deux villes nouvelles de Marne-la-Vallée et Sénart, et l'essor du pôle aéroportuaire de Roissy. C'est le début de l'évolution industrielle du département, qui devient rapidement le plus grand département logistique d'Île-de-France. Aujourd'hui, le tissu industriel s'est modernisé avec un fort ancrage sur l'aéronautique (la SNECMA, devenue Safran, présente depuis 1947), l'agroalimentaire (Pasquier installé au Châtelet-en-

Brie depuis 1991), ou encore la santé avec la Coopération pharmaceutique française créée en 1907 à Melun.

Transition environnementale

L'industrie seine-et-marnaise entre dans une nouvelle phase : automatisation, digitalisation, décarbonisation. La transition environnementale d'une partie du tissu industriel est en cours : Stooly, avec ses meubles pliables en carton, vient de relocaliser son entreprise de production à Chalifert ; Vesto reconstruit du matériel pour la restauration collective à Compans ; Wall up Préfa à Aulnoy transforme le chanvre pour construire et isoler des bâtiments. L'industrie de demain est déjà là.



Vue aérienne de l'usine Leroy à Saint-Fargeau-Ponthierry.

L'innovation, marque de fabrique du « Made in 77 »

Utilisation de nouveaux matériaux, modernisation des moyens de production, recherche de performance environnementale, conquête de nouveaux marchés : les établissements industriels seine-et-marnais ont déjà un pied dans l'industrie du futur. Découverte, non exhaustive, de nos pépites « Made in 77 ».

Parmi les entreprises qui fabriquent déjà l'industrie de demain :

- dans l'aéronautique, impossible de ne pas citer **JPB Système**, spécialiste des solutions auto-verrouillantes de haute précision installé à Montereau-sur-le-Jard, fleuron de la French Fab,
- dans l'univers du son : la **Manufacture Devialet** et ses enceintes haut de gamme connectées, usinées au Châtelet-en-Brie et exportées partout dans le monde,
- dans le bâtiment, plusieurs entreprises portent des solutions plus durables : une filière chanvre se développe à Aulnoy avec **Planète-Chanvre** qui transforme la plante en matière première pour la construction, et **Wall'up Préfa**, qui réalise des panneaux préfabriqués en béton de chanvre assurant une haute isolation des bâtiments,
- toujours sur la thématique de la construction de bâtiments en matériaux biosourcés : l'usine **Vestack** à Saint-Germain-Laval, et **Revibat** à Monthyon qui recycle des déchets de laine de verre pour produire des isolants bas carbone,
- **Corning** associe production de verres

- spéciaux à Bagneaux-sur-Loing et recherche technologique de haut niveau à Avon,
- dans l'économie circulaire : **Vesto**, à Compans, s'est spécialisé dans le reconditionnement d'équipements de cuisine professionnelle,
- côté ameublement, **Stooly**, leader européen du meuble pliable en carton alvéolé, a installé son usine à Chalifert,
- à Gretz-Armainvilliers, **Renault Vehicle Innovation** développe des véhicules professionnels à énergies alternatives,
- le groupe **Prysmian**, à Montereau-Fault-Yonne, produit les câbles qui alimentent et relient nos réseaux,
- **Mecacel**, à Choisy-en-Brie, assemble des cartes pour des applications techniques exigeantes, notamment pour le secteur médical,
- à Thomery, l'entreprise **ADR**, créée en 1925, est leader dans le domaine du roulement à billes de haute précision...

Et la dynamique ne s'arrête pas là : l'agroalimentaire innove aussi avec **Yumgo** (Moissy-Cramayel) et ses alternatives végétales à l'œuf, l'optique avec **BBGR** (Poigny) et ses



Manufacture Devialet
au Châtelet-en-Brie.

verres ophtalmiques ou encore la santé et la recherche avec **Cryopal** (Bussy-Saint-Georges) et ses équipements de cryoconservation.

Autant d'entreprises innovantes qui peuvent s'appuyer sur un **écosystème scientifique et universitaire seine-et-marnais** avec notamment l'Université Gustave Eiffel et l'ESIEE (Champs-sur-Marne), le Campus

numérique de Montereau-Fault-Yonne, l'Institut catholique des arts et métiers (Lieuxaint), ainsi que sur les centres de recherche reconnus comme la Cité Descartes (Champs-sur-Marne), le laboratoire EDF des Renardières (Moret-Loing-et-Orvanne), le centre de recherche du groupe Corning (Avon), ou encore le laboratoire d'étude des écosystèmes CEREEP-Ecotron (Saint-Pierre-lès-Nemours).

Connaissez-vous les produits emblématiques de la Seine-et-Marne ?

De grands noms ont marqué l'histoire industrielle de la Seine-et-Marne : la chocolaterie Menier à Noisiel, pionnière de l'agroalimentaire mécanisé, la sucrerie Béghin Say à Villenoy qui transformait la betterave, les usines métallurgiques et chimiques de Champagne-sur-Seine avec Schneider, ou encore Leroy et sa production de papiers peints à Saint-Fargeau-Ponthierry. Mais, aujourd'hui, quels sont les produits emblématiques du département ?

Attention, liste non exhaustive !

Parmi les produits du quotidien que vous utilisez peut-être :

- les célèbres stylos **BIC**, fabriqués à Montévrain,
- du côté de l'agroalimentaire : les surgelés **Picard** – autrefois dénommés « Les glaciers de Fontainebleau » – ont leur siège à Avon, **Pasquier** qui produit ses brioches au Châtelet-en-Brie, **William Saurin** dont les conserves sortent de son usine installée à Saint-Thibault-des-Vignes, ou encore les farines des **Moulins Bourgeois** à Verdelot,
- pour votre confort à la maison, vous utilisez peut-être une chaudière ou une pompe à chaleur **Frisquet**, fabriquées à Meaux,
- côté aménagement intérieur, vous avez peut-être opté pour le mobilier pliable en carton de chez **Stooly** qui vient de relocaliser son usine à Chalifert, ou pour les chaises et les bancs de brasseries parisiennes de la **Maison Gatti** à Villemer,
- pour vos sports et loisirs : les équipements de **Dimasport** à Ozoir-la-Ferrière et les vélos urbains de **Gaya** à Vaires-sur-Marne sont des incontournables,
- vous êtes plutôt luxe ? **Hermès** possède son atelier de tannerie et de maroquinerie à Montereau-Fault-Yonne, et **Lalique** conditionne ses parfums à Ury,
- et, si vous prenez l'avion, il est probable que les moteurs soient signés **Safran** à Villaroche.

info+

Retrouvez les entreprises du « Made in 77 » sur

immobilier.seine-et-marne-invest.com

Retrouvez les vidéos de RMC Guittard et Otico, deux entreprises industrielles du « Made in 77 » sur

seine-et-marne.fr

FRISQUET : L'EXCELLENCE AU SERVICE DE LA CHALEUR

C'est en 1936 que Maurice Frisquet, ingénieur des Arts et Métiers, décide de créer Frisquet. L'entreprise familiale, dont la singularité est d'être totalement indépendante avec 100 % de capitaux français, s'installe à Meaux en 1974. Pionnière dans un grand nombre de technologies, qui sont ensuite devenues des normes françaises ou européennes, l'entreprise produit notamment des chaudières à gaz, des pompes à chaleur et des systèmes de régulation connectés. Particularité notable : toutes les pièces sont testées, chaque détail vérifié par les équipes pour assurer la plus grande longévité au produit. L'entreprise de Meaux, qui compte 250 salariés, intègre l'ensemble des étapes de conception et de production, et privilégie une production locale avec plus de 90 % de composants fabriqués ou assemblés en France.

info+frisquet.com



© Safran

L'industrie : des métiers d'avenir et de proximité

Le monde de l'industrie souffre d'une image parfois désuète. À tort, puisqu'il représente aujourd'hui près de 48 000 emplois en Seine-et-Marne, dans des secteurs souvent novateurs : construction durable, santé et pharmaceutique, aéronautique... Près de deux dirigeants sur trois déclarent rencontrer des difficultés à recruter : un gisement d'emplois est donc bien présent, vers lequel il est possible d'orienter lycéens, étudiants et demandeurs d'emploi.

Entre filières traditionnelles (métallurgie, agroalimentaire) et secteurs de haute technologie (optique, cosmétique...), l'industrie regroupe une grande palette de métiers, mobilisant des profils issus de formations très diverses :

- **opérateurs et ouvriers de production** (chaudronniers, soudeurs, opérateurs sur machine à commande numérique, caristes... garants de la qualité et du fonctionnement quotidien),
 - **techniciens** (maintenance, méthodes, planification, qualité, pilotage de machines à commande numérique),
 - **ingénieurs et cadres** (recherche et développement, maintenance, process, sécurité, environnement, direction d'usine),
 - **métiers supports** (achats, logistique, informatique industrielle, commerce, ressources humaines, gestion).
- **roboticiens et automaticiens** pour piloter les machines de demain,
 - **data analysts et experts** en cybersécurité industrielle,
 - **ingénieurs en efficacité énergétique** et spécialistes de l'économie circulaire,
 - **opérateurs 4.0, polyvalents**, connectés et formés aux outils numériques.



Des métiers en évolution

Avec la transition numérique et écologique, de nouveaux profils apparaissent, encore plus à même de séduire lycéens et étudiants :



DÉCOUVREZ LES ENTREPRISES DU « MADE IN 77 » ET LEURS MÉTIERS

Pour renforcer la visibilité du tissu industriel, le Département a lancé le projet « Made in 77 ». Objectifs : mieux faire connaître la diversité de l'industrie seine-et-marnaise, ses produits et ses savoir-faire, et mettre en lumière les métiers et les opportunités d'emploi d'un secteur qui recrute. Le dispositif s'appuie notamment sur une cartographie interactive qui permet de découvrir les entreprises, leurs produits phares, leurs procédés de fabrication et les compétences recherchées, ainsi que sur une exposition itinérante et des actions de sensibilisation auprès des jeunes et du grand public. Près d'une trentaine d'entreprises ont déjà rejoint le « Made in 77 », avec une très grande diversité de métiers et de nombreux postes à pourvoir. À titre d'exemple, chez **Gimaex Fire Trucks**, à Mitry-Mory, leader français du véhicule de sécurité, les métiers vont de la conception et de l'ingénierie à la production, à l'assemblage, à la maintenance, à la logistique ou encore aux fonctions commerciales.

info+ madein77.seine-et-marne-invest.com ✨

À 13 ans, s'épanouir avec les classes sportives départementales



Jour de pluie, les jeunes filles de la classe sportive du collège Jean de La Fontaine s'entraînent dans un gymnase du Mée-sur-Seine.



BOUCHRA FENZAR-RIZKI
vice-présidente en charge des sports

LES CLASSES SPORTIVES DÉPARTEMENTALES CONTRIBUENT À L'ÉPANOUISSEMENT PAR LE SPORT ET DANS CERTAINS CAS SERVENT DE TREMLIN VERS LE HAUT NIVEAU.

On les appelle les classes sportives départementales. Subventionnées par le Département, elles donnent la possibilité aux collégiens qui le désirent d'avoir une pratique plus avancée du sport via une association sportive. Rencontre avec les jeunes filles de l'équipe de football du collège Jean de La Fontaine au Mée-sur-Seine.

« Le foot m'intéressait depuis longtemps. Quand j'ai vu qu'il y avait une section au collège réservée aux filles, ça m'a tout de suite intéressée, indique Nawa, élève en 4^e. Parfois c'est physique, on a des crampes ou mal aux cuisses quand on prépare les matchs, mais on adore ça », confie-t-elle en souriant. Le plaisir est également là pour Coralie,

13 ans : « Ça me donne plus envie de venir au collège. Je me dis : je sais qu'entre 16 et 17h j'ai foot et c'est trop bien, ça motive pour la journée. » « Ce qu'on préfère ? L'ambiance du groupe, sans hésiter ! Est-ce qu'on veut continuer le foot plus tard ? Oui, c'est sûr ! », s'exclament les filles avant de repartir s'entraîner dans les rires.

33 classes sportives en 2026

Sur l'année scolaire 2025/2026, 33 classes sportives départementales ont été ouvertes dans 27 collèges différents, au profit de près de 600 élèves. Près d'une quinzaine de disciplines sont représentées à travers toute la Seine-et-Marne, de Château-Landon à Nanteuil-lès-Meaux, en passant par Torcy,

250 000 €

c'est la somme allouée par le Département au **sport scolaire** pour l'année 2025/2026

Rebais ou encore Bailly-Romainvilliers : athlétisme, aviron, basket-ball, savate boxe française, escalade...

« Conjuguer performance sportive et scolaire »

Pour Céline Berrier, la principale du collège Jean de La Fontaine au Mée-sur-Seine (académie de Créteil), « la création d'une classe sportive départementale, c'est pour nous l'occasion de conjuguer la performance sportive et scolaire, mais nous souhaitons aussi développer chez nos élèves des compétences psycho-sociales : l'autonomie, l'estime de soi, la persévérance. » Un aspect d'autant plus important que la classe sportive ouverte dans ce collège concerne le football féminin : « Ce projet répond au besoin de l'école de valoriser les filles

dans le cadre du sport et encore plus dans le milieu du foot. On le constate tous les jours dans la cour de récréation, ce sont les garçons qui monopolisent le terrain. »

Le plaisir de se retrouver

Parmi les 17 jeunes filles – de la 6^e à la 3^e – qui composent la classe sportive, certaines jouaient déjà pour l'équipe féminine du club local, Le Mée sport football. À l'heure où nous écrivons ces lignes, elles ont atteint les demi-finales académiques : « Sincèrement, je ne m'attendais pas à une telle réussite : je ne mets pas la pression sur le résultat, c'est elles qui se mettent la pression toutes seules. Ce qui est intéressant, c'est le discours qu'elles peuvent entretenir entre elles », souligne Damien Chereau, leur professeur d'éducation



Nawa.



Coralie.

physique et sportive. « Ce que je leur transmets ? La confiance avant tout. Et aussi la persévérance et l'assiduité. Avec la classe sportive départementale, elles font deux heures de sport de plus que les autres collégiens. Elles ont le plaisir de se retrouver, pour s'entraîner mais aussi pour les compétitions. J'espère que le dispositif de classe sportive va être renouvelé les prochaines années. »

Mée sport football : « Le lien avec le milieu scolaire est fort : plusieurs jeunes filles de notre section féminine font également partie de la section football du collège. L'organisation est facilitée par la présence de Damien Chereau, qui fait partie du club et qui est également professeur au collège. À l'arrivée, ce projet est bénéfique pour tout le monde : les filles s'épanouissent au collège et le club bénéficie en retour de leur progression sportive. »

Même constat positif pour Aly Dia, le président de Le



Damien Chereau, professeur d'EPS, et Aly Dia, président de Le Mée sport football.



LE DÉPARTEMENT SUBVENTIONNE LES CLASSES SPORTIVES

Le Département soutient les clubs ou les associations sportives... :

- 2 000 € pour le fonctionnement de la classe sportive ; 3 000 € s'il s'agit de para-sport
- 2 880 € pour la mise à disposition d'un éducateur sportif

... ainsi que le collège ou l'association UNSS (Union nationale du sport scolaire) selon les résultats obtenus :

- 1 000 € pour la participation aux championnats de France UNSS
- 1 000 € supplémentaires en cas de victoire au championnat

L'Icam de Lieusaint forme les ingénieurs de demain

Ouvert depuis 2012 dans l'agglomération de Grand Paris Sud, l'Institut catholique d'arts et métiers accueille près de 700 élèves. Sa singularité est d'offrir différents parcours pour devenir ingénieur : des prépas scientifiques mais aussi des filières professionnalisantes. Autre particularité, son atelier de production intégré qui propose deux CAP : une formation d'usineur et une autre d'électricien pour des jeunes de 15 à 18 ans.

Pour Christophe Pennel, directeur de l'Icam, l'ambition est claire : « Notre mission, c'est d'aider chaque jeune à découvrir son propre talent. On ne cherche pas à formater des ingénieurs, mais à révéler des personnalités capables de prendre des responsabilités avec discernement et humanité. » Dans son école de production, les élèves ne font pas des exercices pour une note, mais fabriquent de vraies pièces pour des clients réels. Cette responsabilité change tout : quand on sait que son travail sera utilisé en usine, la motivation est décuplée. Pour ceux qui étaient en difficulté à l'école, c'est une révélation, comme en témoigne un des élèves : « Ici, je me suis réconcilié avec l'école et les adultes. »

100 % de taux d'embauche

Cette connexion avec la réalité est renforcée par des partenaires de poids, au premier rang desquels on trouve Equans, un des leaders mondiaux de l'énergie et des services.

En 2025, l'Icam et Equans ont signé un partenariat pour former les talents de la transition énergétique et numérique de demain. Leur cible : des jeunes de 15 à 18 ans, accueillis après une courte immersion, qui vont être formés à des métiers techniques à forte employabilité. L'école de production de l'Icam, lancée en 2017, fonde sa pédagogie sur le « faire pour apprendre » avec deux tiers du temps consacré à des travaux en atelier, pour répondre à des commandes d'entreprises. Au terme du CAP pour ces jeunes, le résultat est sans appel : 100 % de taux d'embauche. Christophe Pennel souligne l'importance de cette immersion : « En travaillant sur des projets réels avec des partenaires comme Equans, nos étudiants comprennent tout de suite l'impact de leur métier : ils ne font pas que résoudre des problèmes, ils construisent des solutions pour demain. »

info+
icam.fr



L'USINAGE, UN MÉTIER D'AVENIR AVEC CAP' MÉTAL

Toujours dans l'esprit du « faire pour apprendre », Cap Metal est une école de production, basée à Saint-Thibault-des-Vignes. Objectif : proposer à des jeunes, dès 15 ans, sans formation ni qualification, de bénéficier d'une formation gratuite et technique. Les jeunes reçoivent 1/3 d'enseignement pour 2/3 de pratique avec des mises en situation réelles de production en réponse à de vraies commandes d'entreprises. À l'arrivée, un CAP en 2 ans et un métier d'avenir dans l'usinage avec des débouchés dans des secteurs variés : ferroviaire, agricole, maintenance, mécanique de précision, métallurgie...

info+
capmetal.org

Les décors immersifs de l'Atelier Emocio

Atelier Emocio crée et fabrique, dans ses ateliers de Mormant, des décors et des scénographies qui plongent le visiteur dans un autre univers : parcs à thème, zoos, centres commerciaux, défilés de mode ou émissions télévisées... Rencontre avec ces créateurs d'émotions.



Les équipes de Mormant ont réalisé les décors de l'attraction Toutatis au parc Astérix : rochers sculptés, menhirs, bas-reliefs...

Les décors immersifs du circuit de montagnes russes Toutatis au parc Astérix, l'attraction « Chasseur de tornades » au Futuroscope, le dôme du zoo de Beauval, l'ouverture d'une boutique Victoria's secret ou encore l'iconique plateau télé de Burger Quiz, l'émission d'Alain Chabat, avec son comptoir, ses banquettes et son ambiance pop : toutes ces créations sont signées Atelier Emocio.

Le décor fait l'émotion
Atelier Emocio, c'est un groupe 360° qui regroupe trois structures qui se complètent parfaitement : AAB (L'Atelier artistique du béton), L'Usine à cinq pattes

et l'agence Emocio. AAB, c'est le spécialiste des décors thématiques haut de gamme depuis 1989 qui, de la conception 3D à la pose, façonne des rochers, des cascades, des structures pour les parcs de loisirs. L'Usine à cinq pattes est un véritable laboratoire créatif, qui a déjà donné vie à plus de 3 000 décors éphémères ou pérennes pour la télévision ou pour l'événementiel. Et enfin, Emocio, dont l'équipe transforme le décor en un parcours sensoriel qui va capter le public : scénographie, identité sonore, jeux de lumières...

Leader de la thématisation en Europe

Au sein du groupe, un bureau d'études travaille sans cesse à inventer de nouvelles techniques et teste différents matériaux, avec comme objectif de réduire l'empreinte carbone des décors tout en maîtrisant les coûts. Un travail qui permet à l'Atelier Emocio d'être un des leaders dans sa branche en Europe. Un succès porté aussi par des équipes composées de designers, dessinateurs, menuisiers, sculpteurs et autres modelers et peintres, qui pour certains sortent de l'école des Beaux-Arts et pour d'autres sont formés en interne.

Des projets sur plusieurs continents

« Nous sommes plus de 100 salariés, répartis sur trois sites. Nous avons des bureaux à Lyon, à Fos-sur-Mer et à Mormant, en Seine-et-Marne, où se trouvent le siège et un atelier de production. Mais l'Atelier Emocio, c'est aussi une filiale en Arabie saoudite et prochainement en Angleterre », explique Nicolas Feldkircher, président directeur général. Et les prochaines années s'annoncent riches en projets pour le groupe : « Actuellement, nous travaillons sur la rénovation du parc des Buttes Chaumont, ainsi que sur deux projets en Arabie saoudite. Et l'objectif à court terme, c'est d'atteindre les 100 millions d'euros de chiffre d'affaires. »

info+
atelier-emocio.fr ✨





Diane :

la voix d'une
génération sans
faux-semblant

Récemment sacrée « Jeune talent de Seine-et-Marne », Diane Christophe n'est pas juste une chanteuse de plus sur nos fils d'actualité. Entre piano classique, textes crus et projets cinématographiques, elle trace un sillon singulier. Rencontre avec une jeune artiste qui transforme sa colère en espoir.

Tout commence à l'âge de six ans, du côté de Meaux. C'est là que Diane apprend la rigueur du piano. Très vite, la jeune fille ne se contente pas d'interpréter : elle crée. Au collège, elle ne se sépare jamais de son carnet où elle note ses premiers textes. Mais c'est véritablement au lycée que le déclic de la scène arrive. Entourée de ses amis, elle découvre le plaisir de partager ses chansons avec un public. Aujourd'hui, à bientôt 22 ans, elle décide de se consacrer à 100 % à sa carrière d'artiste. Un pari audacieux qui porte déjà ses fruits.

La surprise du prix « Jeune talent »

Quand on lui parle de sa victoire au concours « Jeunes talents de Seine-et-Marne », organisé par le Département, Diane sourit avec humilité. Fidèle à sa technique de « *se dire que ça ne marchera pas, pour ne pas être déçue !* », elle avait envoyé sa candidature presque par hasard, sans trop y croire. La nouvelle, apprise pendant ses vacances d'été, a été un véritable choc positif : « *Ce prix vient valider tout le travail accompli et montre qu'il y a une place pour les artistes qui choisissent la sincérité plutôt que les effets de mode* », confie-t-elle.

**J'AVAIS BESOIN D'EXPRIMER CETTE COLÈRE,
MAIS C'EST AUSSI UN MESSAGE D'ESPOIR POUR
QUE LES CHOSES CHANGENT.**



« Colère qui monte » : une chanson nécessaire

Le morceau qui lui a donné la victoire, c'est *Colère* qui monte. Un piano-voix puissant qui parle des violences sexistes et sexuelles faites aux femmes : « *Je me suis rapidement rendu compte que j'avais besoin d'exprimer cette colère face à la peur qu'on a lorsqu'on est une femme de simplement marcher dans la rue. Mais c'est aussi un message d'espoir pour que les choses changent.* » Un projet qui prend rapidement la forme d'une vidéo sur les réseaux puis d'un clip de danse contemporaine. À l'arrivée : 1,5 million de vues cumulées sur TikTok et des milliers de témoignages émus pour saluer une artiste naissante qui compte à ce jour plus de 50 000 abonnés sur les réseaux.

Quand la musique devient un film

Aujourd'hui, Diane explore de nouveaux horizons avec la réalisation d'un court-métrage pour son prochain EP. « *Pour moi, la musique et l'image sont interdépendantes. Mon écriture est d'ailleurs très visuelle, et cette approche cinématographique me permet d'écrire mes chansons et d'y embarquer ceux qui les écoutent.* » Et, si les réseaux sociaux ont été des leviers incroyables pour lancer sa carrière, Diane garde la tête froide. Sa plus grande fierté ? Voir les abonnés se transformer en spectateurs dans la vraie vie, lors de ses concerts. Diane Christophe appartient à cette génération qui utilise le numérique pour mieux revenir à l'essentiel : l'émotion brute, partagée avec le public.

Devenez baliseurs de sentiers de randonnée



Le Codérando77 assure l'entretien (balisage et débroussaillage) de plus de 4 900 km de sentiers.

info+

Pour devenir baliseur bénévole ou pour toute question, contactez l'équipe du Codérando77

01 60 39 60 68

seine-et-marne@ffrandonnee.fr

randonnee-77.com



Le Comité départemental de la randonnée pédestre de Seine-et-Marne (Codérando77) recherche des baliseurs pour la saison 2026-2027, sur l'ensemble de la Seine-et-Marne, et plus particulièrement sur la partie nord-est, vers Meaux et La Ferté-sous-Jouarre.

Blanches, jaunes ou rouges. Si vous aimez les balades à pied, vous avez forcément croisé ces marques sur les arbres ou sur des poteaux électriques. « *Le balisage s'opère généralement en équipe de deux ou en groupe. C'est à la fois plus convivial et plus rassurant. La mission est d'assurer l'entretien du balisage des circuits de randonnée pédestre. Les balises – ces marques de couleur permettant de se repérer – sont réalisées avec une peinture non nocive ou avec des autocollants. Le baliseur assure également le petit entretien, au sécateur, pour rendre le balisage lisible et enlever les petits obstacles sur le chemin, tels que les branches, les ronces... Il signale également les nuisances (dépôts sauvages, détritus...) rencontrés sur le parcours* », précise l'équipe du Codérando77.

Vous aimez la marche et la nature, devenez bénévole !

Pour devenir baliseur bénévole, pas besoin d'aptitudes particulières si ce n'est d'aimer marcher en pleine nature et de savoir lire une carte. Il faut également un peu de disponibilité : le balisage de chemins (entre 10 et 20 km)

LABELLISATION TOURISME ET HANDICAP POUR LE MARAIS D'ÉPISY ET LES OLIVETTES

Dans ces deux Espaces naturels sensibles (ENS), le Département travaille en collaboration avec les associations représentant les personnes en situation de handicap pour l'obtention du Label « Tourisme et handicap ». Pour le marais d'Épisy, ce label garantit depuis 2025 un accueil adapté aux handicaps moteurs, auditifs et cognitifs. Le label a également été attribué en avril à l'ENS Les Olivettes. Il intègre en plus le handicap visuel grâce à un fil d'Ariane pour malvoyants et à des panneaux thématiques traduits en braille et/ou en audiodescription.

nécessite une à trois journées par an, entre mars et octobre, hors journées pluvieuses. Le Codérando77, qui compte 300 baliseurs dans ses rangs, assure une formation d'une journée avec lecture de cartes et manipulation d'une boussole. À la sortie du stage, la recrue est affectée à un secteur selon son lieu de domicile, et reçoit une carte de baliseur officiel délivrée par la Fédération française de la randonnée pédestre. Le matériel nécessaire au balisage est fourni et les frais de transport pour assurer la mission sont pris en charge.

Animaux sauvages en détresse : les bons gestes

La découverte d'un animal sauvage blessé ou en détresse nous laisse souvent désarmés. Faut-il intervenir, et comment ? Il n'y a malheureusement pas de SAMU pour les animaux, mais quelques gestes à connaître pour augmenter leurs chances de survie.

En Île-de-France, Faune Alfort est le seul centre de soins pour les espèces sauvages. Adossé à l'École vétérinaire de Maisons-Alfort (94), il accueille et soigne les animaux blessés en provenance de Seine-et-Marne. Parmi les animaux le plus souvent pris en charge (sur près de 90 espèces différentes en 2025) : le hérisson, les pigeons, la pie bavarde, la pipistrelle commune ou encore le martinet noir, une faune présente dans nos villes et villages. Si le hérisson arrive en tête des animaux recueillis, alors qu'il est en déclin, c'est qu'il subit les conséquences de nos modes de vie.

L'impact des activités humaines

La faune sauvage locale est impactée par les interactions avec les animaux

domestiques (chats et chiens) et les activités humaines (collisions routières, tonte et débroussaillage, pesticides...). Le printemps et l'été marquent un pic d'affluence d'animaux en détresse, en raison de la présence des espèces migratrices et de la période de reproduction. Le risque de blessure pour la faune sauvage augmente également avec ses déplacements. Les collisions routières sont très meurtrières, notamment la nuit : 37 % des impacts avec les grands animaux sauvages ont lieu entre 22h et 6h du matin. D'où l'importance d'adapter sa conduite en abaissant sa vitesse et en adoptant des pratiques sécurisées (voir « Automobilistes : attention aux traversées d'animaux sauvages » sur seine-et-marne.fr).



La Ligue pour la protection des oiseaux (LPO),

partenaire du Département, apporte des recommandations pratiques, en fonction des espèces et du contexte, avec le guide « Secourir un animal en détresse : les premiers gestes pour aider la faune sauvage » téléchargeable ici :



COMMENT SECOURIR UN ANIMAL SAUVAGE ?

Première question à se poser : l'animal est-il réellement en détresse ?

Un oisillon, un faon, même seuls, ne sont pas forcément abandonnés. Observez avant d'intervenir. Et seulement en cas de danger immédiat (route, chat, chien...) : déplacez l'animal à l'abri. En revanche, un animal adulte qui se laisse approcher est souvent blessé ou malade.

L'animal est blessé ou en détresse : j'interviens !

Commencez toujours par contacter la LPO Île-de-France ou Faune Alfort, et restez joignable.

- **LPO Île-de-France**
appel au 01 53 58 58 38 ou ile-de-france@lpo.fr
du lundi au vendredi : 10h-12h30 / 13h30-16h
- **Faune Alfort**
contact@faune-alfort.org
Dépôt libre 7j/7 de 10h à 18h
École vétérinaire / 7 avenue du Général de Gaulle
à Maisons-Alfort
- **Hirondelles et martinets**
SMS au 06 76 10 25 54 / 7j/7 - 24h/24
avec téléphone + localisation + description + photos/vidéos
lesremigesnoires.fr
- **Rapaces**
message vocal au 01 60 65 97 38
avec téléphone + localisation + description
[association Cheveche77](http://associationCheveche77)
- **Hérissons**
allianceherissons@free.fr / 7j/7 de 6h à 2h
avec téléphone + localisation + description + photos/vidéos
- **Écureuils, lièvres et lapins**
SMS au 06 70 62 93 46 / 7j/7 - 24h/24
avec téléphone + localisation + description + photos/vidéos
refugeecureuilroux.fr
- **Blaireaux et renards**
SMS au 06 14 83 34 29
avec téléphone + localisation + description + photos/vidéos
De février à mai, une femelle peut être allaitante ou accompagnée de blaireautins : signalez rapidement tout blaireau mort ou blessé.

En complément des structures ci-dessus, et exclusivement en l'absence de solution : SMS au 06 14 83 34 29 avec téléphone + localisation + description + photos / vidéos



Émile Kirsch : l'artiste qui réenchante les cours de récréation

À 32 ans, Émile Kirsch ne se contente pas de dessiner des objets dans son atelier de Saint-Denis. Cet artiste, qui collabore aussi bien avec la maison Hermès qu'avec le musée Stéphane Mallarmé, a choisi de faire du collège son nouveau terrain d'expérimentation. En résidence au collège Arnaud Beltrame à Vulaines-sur-Seine, il bouscule les codes de l'enseignement artistique.

Plutôt que de s'enfermer dans une salle de classe, Émile Kirsch a installé pendant toute l'année scolaire un « atelier ouvert » directement au cœur de l'établissement. Entre deux sonneries, il invite les élèves à manipuler des plumes, des cailloux ou du papier pour créer des « constellations » poétiques. Son projet : proposer aux adolescents de se réapproprier leur image. Loin des filtres Instagram, ils retravaillent leurs portraits à la craie ou au pastel pour y déceler une vérité plus sensible.

Le point d'orgue de ce travail est l'exposition « **Constellation** », visible au musée Stéphane Mallarmé jusqu'au 14 juillet 2026. Ici, le lien école-musée devient concret : ce sont les collégiens eux-mêmes qui ont rédigé les textes explicatifs des œuvres. Pour Émile Kirsch, l'art n'est pas une discipline intimidante, mais une manière de regarder le « presque rien » pour y trouver du sacré. En confiant la plume aux élèves, il prouve que leur regard sur le monde est aussi précieux que celui des experts.



Lanternes magiques d'Émile Kirsch au musée Stéphane Mallarmé.

info+

Atelier et visite guidée de l'exposition
11 juillet à 15h (durée 1h30)
Tarifs : 4 € (adulte) ou 2 €

(enfant) + droit d'entrée au musée
Réservation obligatoire au 01 64 23 73 27

BLOG-NOTES

RÉOUVERTURE DU MUSÉE ARCHÉOLOGIQUE ALFRED BONNO

Après plusieurs mois de travaux et la mise en restauration d'une partie de ses collections, le musée archéologique de Chelles, labellisé « Musée de France », a rouvert ses portes en mai dernier. Le musée présente des collections locales allant du Paléolithique jusqu'au Moyen Âge, avec notamment des sarcophages, des monnaies et une collection exceptionnelle de vêtements mérovingiens ayant appartenu à la reine Bathilde, épouse de Clovis II. La rénovation du musée a été en partie financée par le Département.

info+

Rue Louis Éterlet à Chelles
chelles.fr

FESTIVAL EMMENEZ-MOI

Un événement entièrement gratuit à la rencontre des trésors de la Seine-et-Marne !

↳ **Château de Montceaux-lès-Meaux**

- 04 et 05/07 : escape game, jazz et concert de musique classique et ateliers d'initiation au cirque, balade du parc en poney...
- 05/07 : « contes de femmes puissantes », un spectacle de contes bilingue en LSF et « les illusions perdues », spectacle de danse aérienne

↳ **Château de Paley**

- 10/07 : ciné plein air « Le Hobbit »
- 11/07 : ateliers d'initiation au jeu



de rôle, peinture sur figurines + concert de musique celtique et gaélique + contes et musique du Moyen Âge + spectacles « dragons » et « À pas de louve » + projections immersives et installations interactives

info+

emmenezmoi.fr

Le château de Paley, nouvelle forteresse de la création culturelle

Ils viennent d'être sélectionnés par le Loto du Patrimoine comme site emblématique Île-de-France pour 2026. Laurie Mortreuil et Ismaël Murat El Hakim, propriétaires du château de Paley, se sont lancés dans une double aventure : restaurer les vieux murs du château et en faire un lieu de vie entre résidences d'artistes, événements culturels et jeux vidéo...

« On savait que ce serait un engagement énorme, mais il y avait quelque chose de plus fort que la raison », confient d'emblée les jeunes propriétaires. Lorsqu'ils découvrent le château en 2020, au cœur de la vallée du Lunain, entre Nemours et Lorrez-le-Bocage-Préaux, Laurie et Ismaël souhaitent simplement changer de cadre de vie après le confinement. Mais, devant les murs de cette ancienne forteresse du XII^e siècle, avec son colombier et sa tourelle, la magie opère.

Restaurer sans effacer

À leur arrivée, l'ampleur des travaux est évidente : toitures endommagées, structure fragilisée, végétation envahissante. Pourtant, l'intérieur conserve encore des traces du passé, comme suspendu dans le temps. Très vite, leur approche se précise : restaurer sans effacer, préserver l'âme du lieu tout en lui redonnant une utilité.

Un lieu dédié à la création

Progressivement, le château devient bien plus qu'un chantier. Il se transforme en espace de création, ouvert aux artistes, musiciens, écrivains et créateurs



Découvrez plus de photos sur seine-et-marne.fr

du numérique. Dans ce cadre isolé et inspirant, les disciplines se croisent et donnent naissance à des projets variés. « On voulait prouver qu'un lieu ancien peut encore être un terrain d'expérimentation », témoignent Laurie et Ismaël. Un pari gagné puisqu'aujourd'hui résidences artistiques, événements culturels et expériences immersives s'y développent, tandis que la cour intérieure se mue parfois en scène à ciel

ouvert. Le lieu accueillera également bientôt des projets liés au jeu vidéo, illustrant leur volonté de faire dialoguer patrimoine et innovation.

Nature et équilibre

Le projet s'inscrit également dans une démarche de valorisation de la nature. Le domaine, refuge pour la biodiversité, est développé avec attention. Un parc floral et un potager sont en cours de création, avec l'objectif

de sensibiliser occupants et visiteurs du château aux bonnes pratiques environnementales. Cet été, le Festival Emmenez-moi posera ses valises au château de Paley. L'occasion de faire découvrir ce lieu unique, entre mémoire et innovation, là où le patrimoine se réinvente, et où les pierres anciennes participent pleinement à la création contemporaine.

info+
chateaudepaley.com 

Les expos en cours

Jusqu'au 14/07
Constellations - Carte blanche à Émile Kirsch
 Vulaines-sur-Seine / Musée Stéphane Mallarmé



L'artiste propose une nouvelle perception des lieux avec sa démarche artistique singulière : plumes géantes, réflecteurs photographiques détournés...
musee-mallarme.fr

Jusqu'au 19/07
Trésors de papier
 Musée des peintres de Barbizon

Une plongée dans les collections graphiques avec des œuvres de Rousseau, Millet, Corot, Berthe Morisot... ainsi que des estampes japonaises.
musee-peintres-barbizon.fr

Jusqu'au 16/08
Derrière les masques - Photographies des deux guerres

Meaux / Musée de la Grande Guerre
 Une immersion photographique dans l'évolution des masques à gaz, de 1915 à 1945.
 • Accès libre, aux horaires du musée
museedelagrandeguerre.com

Jusqu'au 31/10
Bourdelle et l'Argentine : les 100 ans du monument au général Alvear
 Égreville / Musée-jardin Bourdelle

En 1913, la jeune république argentine commande à Antoine Bourdelle un monument en hommage au général Carlos María de Alvear. Il va y travailler pendant plus de 10 ans...
musee-jardin-bourdelle.fr

Jusqu'au 31/10
Rétrospective sur la création du jardin
 Égreville / Musée jardin Bourdelle

Une vingtaine de photographies, issues des diapositives, témoignent de la création du jardin à partir de 1966.
musee-jardin-bourdelle.fr

Jusqu'au 29/11
Chanvre
 Saint-Cyr-sur-Morin / Musée de la Seine-et-Marne
 Un voyage botanique et agricole sur cette plante textile traditionnelle de la Brie.
musee-seine-et-marne.fr

Du 13/06 au 30/12
« Ça en jette ! », Quand l'archéologie s'intéresse à nos déchets

Nemours / Musée de Préhistoire
 Contrairement à ce que l'on peut penser, l'archéologie n'est pas qu'une affaire de trésors. Tous les vestiges matériels intéressent les archéologues, et les déchets ne font pas exception.
musee-prehistoire-idf.fr

Jusqu'au 01/03/27
Couleurs de guerre
 Meaux / Musée de la Grande Guerre

Cette exposition s'attache à raconter la place des couleurs dans la culture matérielle de cette période de l'Histoire. En couvrant les domaines scientifiques, techniques, économiques et sociétaux.
museedelagrandeguerre.com

Du 10/06 au 14/06
Festival des 2 rivières
 La Ferté-sous-Jouarre / Espace des 2 rivières

Au programme de cette 15^e édition : Claudio Capéo, Gaël Faye, Superbus, Fatoumata Diawara et de nombreux autres artistes !
 • Horaires et tarifs : festivaldes2rivieres.com

Du 13/06 au 28/06
Meaux remonte le temps
 Meaux

Le spectacle historique se réinvente avec des week-ends thématiques immersifs dans les rues de Meaux.
 • 13/06 : Meaux au temps du Grand siècle
 • 27 - 28/06 : Festival multi-époques (grand défilé costumé, campement de reconstituteurs...)
ville-meaux.fr

20/06
Grand spectacle de l'été : « Les Impressionnantes »

Vulaines-sur-Seine / Musée Stéphane Mallarmé
 Un spectacle hybride mêlant théâtre, danse et musique, éclairant par un nouveau prisme le mouvement impressionniste, à travers des artistes pionnières proches de Mallarmé : Berthe Morisot, Eva Gonzalès...
 • Tarif : droit d'entrée
musee-mallarme.fr

20/06
Balade-conférence en forêt

Musée des peintres de Barbizon
 Les Gorges d'Apremont ont été, pour les peintres de Barbizon, leur principal atelier en plein air. Au cours d'un parcours de quelques kilomètres, analyse d'une dizaine de tableaux et recherche de l'endroit précis où le peintre a posé son chevalet.
 • Horaire : 14h30 (durée 2h)
 • Gratuit, sur réservation
 au 01 60 66 22 27
musee-peintres-barbizon.fr

20/06
Concert de la Musique de la Gendarmerie Mobile
 Melun / Musée de la Gendarmerie Nationale

Le big band de jazz de la Musique de la Gendarmerie Mobile se produira sur le parvis du musée.

- Horaire : 14h30 (durée 2h)
 - Gratuit
- gendarmerie.interieur.gouv.fr/musee ✨

20/06
Atelier d'initiation au modelage d'argile et à l'émaillage
Égreville / Musée jardin Bourdelle

20/06
Nocturne au musée

Meaux / Musée de la Grande Guerre
Le musée vous propose l'échappée game : « Tous espions ! », puis le film en réalité virtuelle Champ de bataille, qui vous propulse au cœur des tranchées.

- Horaire : de 19h45 à 23h
 - Tarifs : 5 € ; gratuit - 12 ans
- museedelagrandeguerre.com ✨

21/06
Balades des jardins de Saint-Cyr-sur-Morin
Saint-Cyr-sur-Morin / Musée de la Seine-et-Marne
Découvrez les jardins du village avec les commentaires et les conseils des membres de l'association Terroirs.

- Horaire : journée
 - Tarifs et réservation : contact. terroirs@gmail.com
- musee-seine-et-marne.fr ✨

23/06
Fêtons la musique aux archives
Dammarié-les-Lys / Archives départementales
L'orchestre d'harmonie Nouvel Air de Melun jouera la célèbre Feuerfest Polka de Johann Strauss, l'œuvre originale Magic Moutain et des bandes originales du cinéma.

- Horaire : 18h30 (durée 1h)
 - Gratuit, réservation conseillée
- archives.seine-et-marne.fr ✨

25/06
Conférence « Mise en lumière de restaurations d'œuvres sur papier »
Musée des peintres de Barbizon / Espace médiation

Découverte de la restauration des œuvres sur papier des collections des musées de Barbizon et de Stéphane Mallarmé.

- Horaire : 18h30 (durée : 1h)
 - Tarif : 5 €
 - Réservation au 01 60 66 22 27
- musee-peintres-barbizon.fr ✨

Du 25/06 au 28/06
Festival Django Reinhardt
Pays de Fontainebleau

Au programme : Thee Sacred souls, Asaf Avidan, Cory Wong, Las Migas... mais aussi le village des luthiers et le festival off...

festivaldjangoreinhardt.com ✨

27/06
Concert immersif
Paroy / Chapelle



Clara Barbier-Serrano, soprano, et Joanna Kacperek au piano interprètent des mélodies de la nature avec une projection photographique animalière de François Obert pendant le concert.

- Horaires : 20h avant-concert ; 20h30 concert
 - Tarifs : 5 à 18 € / billetweb.fr/inventio2026
- inventio-music.com ✨

28/06
Rando des terroirs

Au programme : 9 boucles de randonnée, de 10 à 14 km, dans 9 territoires du département avec 3 pauses gourmandes concoctées par des producteurs locaux.

- Horaire : début des randos entre 9h et 9h45
 - Tarif : 10 € ; gratuit -16 ans
 - Inscription obligatoire
- tourisme-seine-et-marne.fr ✨

28/06
Le fol Inventaire
Saint-Cyr-sur-Morin / Musée de la Seine-et-Marne

C'est l'inventaire de toutes les plantes de la Terre avec des empreintes des plantes à l'encre d'imprimerie Charbonnel, papier Wenzhou (mûrier) 30 g en rouleau, encres à l'eau...

- Horaire : 15h
 - Tarif : 7 €
 - Réservation au 01 60 24 46 00
- musee-seine-et-marne.fr ✨

Du 03/07 au 05/07
Festif'Art

Poincy
Découvrez une scène électro, une scène dub, une scène de musique in et off, ainsi qu'un espace pour les graffeurs. Des interventions de jongleurs et batucada déambuleront sur l'ensemble du site.

festifart.org ✨

Du 03/07 au 05/07
La Douve blanche
Égreville

Festival de musique et de gastronomie dans les douves du château d'Égreville.

ladouveblanche.com ✨

Du 03/07 au 29/08
L'héritage des vicomtes / Lumières de Blandy

Château de Blandy
L'Héritage des Vicomtes animera les murs de Blandy avec de nouvelles scènes, pour un spectacle exceptionnel où se mêlent projections, jeux de lumière et performance artistique, faisant revivre toute la magie de ce lieu chargé de mémoire.

- Horaires : projection à 22h30 en juillet et à 21h30 en août (durée 45 min / 1h) / visite du château possible dès 20h30
 - Réservation en ligne obligatoire
- chateau-blandy.fr ✨

Du 04/07 au 29/08
Festival Rosa Bonheur

Thomery / Château de Rosa Bonheur
Célébration de la création féminine entre concerts intimistes et rencontres conviviales.

chateau-rosa-bonheur.fr ✨

Du 04/07 au 31/08 Un été ludique à Blandy Château de Blandy

Flâner dans la cour, grimper dans les tours et admirer le panorama depuis le chemin de ronde. Envie de vous amuser ? Tentez une partie de quilles ou de jeu de maille ! Les plus curieux oseront peut-être franchir la porte de la prison, tandis que d'autres s'attelleront à percer les mystères de la forteresse...
chateau-blandy.fr ✨

04/07 Université d'été – La guerre en couleurs Meaux / Musée de la Grande Guerre

Chercheurs, spécialistes et invités partagent leurs analyses et leurs découvertes autour de l'usage et de la symbolique des couleurs durant la Grande Guerre.

- Horaire : de 9h à 18h
- Gratuit
museedelagrandeguerre.com ✨

04/07 et 05/07 Jardins ouverts Égreville / Musée- jardin Bourdelle

> 04/07 à 15h : visite commentée
> 05/07 à 15h : visite sensorielle
• Durée des visites : 1h à 1h30
• Gratuit
musee-jardin-bourdelle.fr ✨

Saint-Cyr-sur-Morin / Musée de la Seine-et- Marne

> 05/07 à 15h : spectacle dans le jardin du musée
musee-seine-et-marne.fr ✨

06/07 au 28/08 Les préhisto' rendez-vous Nemours / Musée de Préhistoire d'Île-de-France

Passez un moment privilégié avec un médiateur du musée qui vous dévoilera les secrets de la vie quotidienne de nos ancêtres.
> Tous les lundis à 16h « Les outils de pierre des chasseurs-cueilleurs »
> Tous les mardis à 16h « Les animaux de la Préhistoire »

- > Tous les mercredis à 16h « Chasser et pêcher durant la Préhistoire »
- > Tous les jeudis à 16h « Vivre à la fin de la Préhistoire »
- > Tous les vendredis à 16h « Le feu apprivoisé »
- Durée : 30 à 45 min
- Tarif : droit d'entrée au musée
- Accès sans réservation
musee-prehistoire-idf.fr ✨

09/07 et 10/07 Atelier de kirigami suspendu Égreville / Musée-jardin Bourdelle

Le kirigami se différencie de l'origami par la présence de découpes, en plus des pliages. Venez créer des fleurs en papier et découvrir cette nouvelle technique !

- À partir de 10 ans
- Horaire : de 14h30 à 16h30
- Tarif : 6 € la demi-journée en plus du droit d'entrée
- Réservation conseillée :
bourdelle@departement77.fr
musee-jardin-bourdelle.fr ✨

10/07 et 11/07 Burning Zamal Festival Saint-Pierre-lès-Nemours / stade intercommunal

Plongez dans l'univers du Burning Zamal, un festival écoresponsable où musique, arts et nature s'unissent pour vous offrir une expérience unique.
77echoz.fr ✨

11/07 Balade-conférence à vélo Musée des peintres de Barbizon



Après une visite flash de l'exposition, partez à vélo sur la trace des peintres en forêt de Fontainebleau ! Tour guidé de 3 heures. N'oubliez pas votre vélo !

- Horaire : de 9h30 à 12h30
- Tarif : 5 €
- Ouverture de la billetterie en ligne un mois avant l'événement, achat uniquement en ligne.
musee-peintres-barbizon.fr ✨

11/07 et 12/07 Week-end « Jeux d'antan » Vulaines-sur-Seine / Musée Stéphane Mallarmé

Bilboquets, toupies et quilles au programme.
musee-mallarme.fr ✨

15/07 Atelier de fabrication d'un carnet à reliure japonais Égreville / Musée-jardin Bourdelle

Dans la reliure japonaise, les pages sont constituées de feuilles de papier pliées puis superposées les unes sur les autres.

- À partir de 10 ans
- Horaire : de 14h30 à 16h30
- Tarif : 6 € la demi-journée en plus du droit d'entrée
- Réservation conseillée : bourdelle@departement77.fr
musee-jardin-bourdelle.fr ✨

19/07 et 09/08 Dimanche animé « Les fouilles archéologiques » Nemours / Musée de Préhistoire d'Île-de-France

Partez à la découverte du métier d'archéologue grâce à la fouille factice d'un site archéologique.

- À partir de 6 ans
- Horaire : 10h30 - 12h15
- Tarif : 4 € + droit d'entrée du musée
- Réservation obligatoire à
prehistoire@departement77.fr
musee-prehistoire-idf.fr ✨

22/07 Atelier d'origami Égreville / Musée-jardin Bourdelle

Venez fabriquer un superbe oiseau en papier à suspendre sur vos livres ou depuis votre plafond.

- Public enfants (à partir de 6 ans)
- Horaire : de 14h30 à 16h30
- Tarif : 6 € la demi-journée en plus du droit d'entrée.
- Réservation conseillée :
bourdelle@departement77.fr
musee-jardin-bourdelle.fr ✨

26/07

Atelier famille : « Pastel en forêt »

Musée des peintres de Barbizon

Chacun apprend à capter les couleurs, les ombres et les matières du paysage en jouant avec la douceur du pastel.

- À partir de 7 ans
- Horaire : 14h30 (durée 2h)
- Tarifs : 10 € (adultes) / gratuit (-18 ans)
- Sur réservation au 01 60 66 22 27
musee-peintres-barbizon.fr ✨

26/07

L'Atelier herboriste

Saint-Cyr-sur-Morin /

Musée de la Seine-et-Marne

> 10h : balade herboriste pour un public familial (dès 12 ans)

> 15h : conférence « Les plantes mal-aimées de nos campagnes, et pourtant si vous saviez ! »

musee-seine-et-marne.fr ✨

30/07

Atelier de création de cactus

Égreville / Musée-jardin

Bourdelle

Créez votre cactus sud-américain.

- Public : adultes, adolescents, enfants (à partir de 6 ans)
- Horaires : de 14h30 à 16h30
- Tarif : 6 € la demi-journée en plus du droit d'entrée.
- Réservation conseillée :
bourdelle@departement77.fr
musee-jardin-bourdelle.fr ✨

31/07

Atelier modelage

Égreville / Musée-jardin

Bourdelle

Venez créer votre « calebasse » à maté, qui est le récipient traditionnel argentin utilisé pour préparer et boire le yerba maté.

- Public : adultes, adolescents, enfants (plus de 6 ans)
- Horaires : de 14h30 à 16h30
- Tarif : 6 € la demi-journée en plus du droit d'entrée.

- Réservation conseillée :
bourdelle@departement77.fr
musee-jardin-bourdelle.fr ✨

07/08

Réalisation d'un masque en papier mâché

Égreville / Musée-jardin

Bourdelle

- Public : famille, enfants (à partir de 10 ans)
- Horaires : de 14h30 à 16h30
- Tarif : 6 € la demi-journée en plus du droit d'entrée.
- Réservation conseillée :
bourdelle@departement77.fr
musee-jardin-bourdelle.fr ✨

13/08

Création d'un tableau d'art urbain sur tissu

Égreville / Musée-jardin

Bourdelle

- Public : adultes, adolescents, enfants (à partir de 8 ans)
- Horaires : de 14h30 à 16h30
- Tarif : 6 € la demi-journée en plus du droit d'entrée.
- Réservation conseillée :
bourdelle@departement77.fr
musee-jardin-bourdelle.fr ✨

19/08 et 26/08

Atelier cyanotype

Égreville / Musée-jardin

Bourdelle

Le cyanotype est un processus d'impression photographique qui produit une impression de couleur brune ou bleu cyan.

- Public familial, enfants (à partir de 6 ans)
- Horaires : de 14h30 à 16h30
- Tarif : 6 € la demi-journée en plus du droit d'entrée.
- Réservation conseillée :
bourdelle@departement77.fr
musee-jardin-bourdelle.fr ✨

Les 12, 19 et 26/08

Créneaux de la nuit

Château de Blandy

Cette année, les remparts du château s'animent autour d'une programmation dédiée au monde animal, avec trois films choisis par le public.

- > mercredi 12 août : Le Roi Lion
- > mercredi 19 août : Les Animaux fantastiques
- > mercredi 26 août : Tous en scène

- Horaires : 21h15 (ouverture des portes dès 20h30)
chateau-blandy.fr ✨

23/08

Atelier famille : « Aquarelle en forêt »

Musée des peintres

de Barbizon

Guidés pas à pas, les participants apprennent à jouer avec les transparences de l'eau et des couleurs, et composent leur propre vision de la forêt.

- À partir de 6 ans
- Horaire : 14h30 (durée 2h)
- Tarifs : 10 € (adultes) / gratuit (-18 ans)
- Sur réservation au 01 60 66 22 27
musee-peintres-barbizon.fr ✨

Du 03/09 au 06/09

Coupe du monde canoë-kayak slalom

Vaires-sur-Marne /

Stade nautique olympique

40 nations et 250 athlètes attendus pour des épreuves individuelles et du kayak cross. Retrouvez également un village animation : démonstrations, jeux, artisans locaux, concerts...

ffck.org ✨

05/09 et 06/09

Week-end de reconstitution historique

Meaux / Musée de la Grande Guerre

Le plus grand week-end de reconstitution historique 14-18 d'Île-de-France.

- Tarifs : 5 € / pass 2 jours à 8 € / gratuit - 12 ans
musedelagrandeguerre.com ✨

05/09 et 06/09

Air Legend

Aérodrome Melun-Villaroche

Cette année encore un plateau aérien exceptionnel : Mirage 2000 D, Rafale Marine, F-86 Sabre, la Patrouille de France... pour des démonstrations aériennes, des animations au sol et une ambiance qui rassemble passionnés et familles.

airlegend.fr ✨

AOÛT



DAISY LUCZAK

Groupe LR,
divers droite et centre
01 64 14 70 33

En 2025, la Seine-et-Marne a fait face aux mêmes contraintes que l'ensemble des départements français, avec des marges réduites qui n'ont de cesse de s'alourdir.

Nous avons fait le choix de ne pas renoncer à nos objectifs.

Nous avons consacré 780 M€ à notre politique

de solidarité, soutenu nos collègues à hauteur de 100 M€, et maintenu nos efforts d'aménagement du territoire, notamment pour nos routes.

Nous avons également soutenu des centaines de projets communaux, et nous continuerons d'épauler nos territoires.

Tout cela reflète nos ambitions, dans ce contexte national difficile, nos choix prennent tout leur sens.

Agir pour les personnes les plus vulnérables, investir pour la jeunesse et accompagner nos communes, ce sont nos engagements.

Notre Département a choisi d'avancer et nous faisons, chaque jour, le choix de l'ambition collective.

GROUPE LES INDÉPENDANTS

mireille.munch@departement77.fr
sophie.delois@departement77.fr

Budget 2026 : Préserver l'essentiel sans peser sur les contribuables

Dans un contexte financier tendu, le budget 2026 de notre Département fait le choix de préserver l'essentiel.

Avec une hausse maîtrisée des dépenses et un niveau d'investissement élevé, il confirme des priorités claires : solidarités, éducation, mobilités. Plus

de 800 millions d'euros sont consacrés aux politiques sociales, et les impôts n'augmentent pas. Nous saluons ces priorités. Ces choix s'inscrivent dans un cadre contraint, marqué par une contribution croissante à l'effort national d'économies et un recours accru à l'emprunt. Le défi est désormais de maintenir cet équilibre dans la durée, en conciliant ambition pour le territoire et soutenabilité financière.



VIRGINIE THOBOR

Groupe socialiste,
écologiste
et républicain
01 64 14 71 32

Faire de la jeunesse une vraie priorité

Notre département agit déjà fortement pour les jeunes, notamment à travers les collèges. Mais une politique de jeunesse ne peut se limiter à une addition de dispositifs utiles mais dispersés. Restauration scolaire, parcours collégien, Conseil départemental des jeunes, soutien aux écoles multisports, au parasport ou aux équipements de proximité : tout cela compte. Pourtant, l'ensemble manque encore d'un cap clair. Que voulons-nous produire ? Plus d'égalité d'accès, plus d'engagement, plus d'autonomie, moins de ruptures ? Le sport, en particulier, est un levier de santé, de confiance et d'émancipation. À l'adolescence, trop de filles décrochent encore de la pratique sportive. La Seine-et-Marne doit regarder ces inégalités en face et faire de la jeunesse une réelle priorité lisible, assumée, dotée de moyens à la hauteur.



PATRICK SEPTIERS

Avenir77
avenir77infos@gmail.com

Un budget dans l'intérêt des Seine-et-Marnais

En mars, les Seine-et-Marnais ont voté pour élire leurs nouvelles équipes municipales. Ces élus auront la responsabilité de représenter leurs habitants, d'améliorer leur cadre de vie et de porter les projets nécessaires au territoire.

Comme conseillers départementaux, nous serons à leurs côtés pour accompagner et soutenir leurs projets. Plus que jamais, alors que certains tentent d'en réduire l'importance, le Département est une collectivité indispensable, qui soutient et protège les communes et les habitants. Il porte des politiques publiques essentielles : action sociale, éducation, politique contractuelle, voiries départementales.

Dans cet esprit, le groupe Avenir 77 a voté ce budget, avec des propositions sur le logement, les transports scolaires, l'environnement et l'accès à la culture en zone rurale.



ANTHONY GRATACOS

Gauche Républicaine,
Communiste et Écologiste
anthony.gratacos@departement77.fr

Le budget 2026 dessine ce que devient une institution privée des moyens de son action.

Les conséquences : 10,4 M€ d'économies sur la masse salariale, 161 postes non budgétés, 120 menacés dans le champ social, des assistants familiaux passés de 458 à 390 en deux ans pour accueillir les enfants confiés. Investissement financé par l'emprunt. Privée de ressources, une institution finit privée d'agents. Ce budget ratifié en silence une trajectoire. Inventés en 1789, consolidés par la décentralisation de 1982, nos départements sont aujourd'hui maintenus dans la forme, vidés de toute substance. Nous sommes devenus un opérateur exécutant des politiques que nous ne choisissons plus. Si la République veut des départements, qu'elle leur en donne les moyens. Sinon, qu'elle le dise. Ce que nous refusons, c'est cet entre-deux.

SPECTACLE AÉRIEN

AÉRODROME DE MELUN-VILLAROCHE



AIR LEGEND

5-6 SEPT. 2026

Julien Lepelletier



AVEC LA PATROUILLE DE FRANCE
PRÉSENTE LE SAMEDI 5 SEPTEMBRE

BILLETTS SUR
AIRLEGEND.FR



LUMIÈRES DE BLANDY

DU 3 JUILLET
AU 29 AOÛT
2026

DERNIÈRE ÉDITION
SCÈNES
INÉDITES

TOUS LES VENDREDIS
ET SAMEDIS SOIR

L'HERITAGE DES VICOMTES

SPECTACLE SON & LUMIÈRE



RÉSERVATION CONSEILLÉE
SUR CHATEAU-BLANDY.FR

Holymage



CHÂTEAU
DE BLANDY

seine 
& marne
LE DÉPARTEMENT